

EL FRESNO



Cdad. de  
Regantes

# La Fuente

Boletín Informativo

Número 4 | Enero 2010



Especial  
1.000 hectáreas  
de regadío

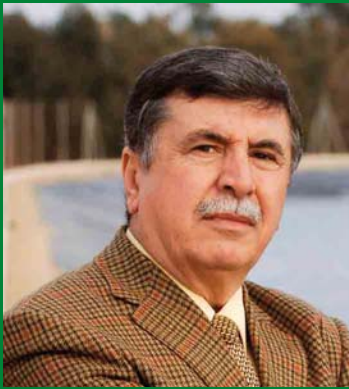


## **\_Especial Riegos del Condado**

_1.000 hectáreas de regadío para el Condado	<b>4 - 7</b>
_Entrevista a Juan Manuel López, delegado provincial de Medio Ambiente	<b>8 - 9</b>
_Reparto social y eficiente	<b>10</b>
_Negociación con entidades financieras _Beneficios para el agricultor	<b>11</b>
_Entrevista a Rafael Domínguez, gerente de Freshuelva	<b>12 - 13</b>
_Los tres grandes proyectos de El Fresno	<b>14 - 15</b>
_Entrevista a Juan Coronel, impulsor de los regadíos del Condado	<b>16 - 17</b>
_Bonares, puerta de entrada de la presa de Alcolea	<b>18</b>
_Sustitución de agua subterránea por superficial	<b>19</b>

## **\_Actualidad de la Comunidad**

_Estudio de aguas pluviales	<b>20</b>
_Estado de los embalses de la provincia	<b>21</b>
_Junta Rectora de la Comunidad	<b>22</b>
_Cursos de formación	<b>23</b>
_Conocemos a Francisco Domínguez y Regla Garrido, presidente y gerente de Frutas de Bonares	<b>24 - 25</b>
_Limpieza y adecuación de balsas _Colaboración entre El Fresno y el Plan Infoca	<b>26</b>
_Foro Provincial de Medio Ambiente _Reuniones con diferentes organismos _Nueva Ley de Aguas	<b>27</b>
_Conocemos a Rafael Bogado, comunero	<b>28 - 29</b>
_Temperaturas / Precipitaciones / Estado de las balsas y embalses	<b>30 - 31</b>



**Ángel de Gorostidi  
Pérez-Ventana**

Presidente de la Comunidad  
de Regantes El Fresno

**De nuevo tenemos** en la mano una edición más de *La Fuente*, con la que cada semestre pretendemos dar información de todo cuanto ocurre en nuestra Comunidad. En estos últimos meses han pasado cosas que rompen la monotonía del quehacer diario. Hay logros que marcan una etapa, y en mi opinión nos encontramos en uno de ellos. Hemos conseguido la ampliación del perímetro de riego hacia el Condado de Huelva, y además nos autorizan la puesta en marcha de 1.000 hectáreas de regadío en esta zona. Ambas cosas son seriamente importantes. Nuestra expansión hacia la cuenca del Guadalquivir significa que nos encontramos en disposición de aumentar la superficie de regadío y, como consecuencia, incrementar la presencia de nuestra Comunidad en otros lugares.

En abril del pasado año solicitábamos la ampliación hacia Lucena del Puerto, Bonares, Rociana e incluso para una pequeña parte de Moguer que se encontraba en la cuenca del Guadalquivir. Iniciábamos así una expansión que multiplicaría por dos nuestra área de influencia. En noviembre recibíamos la notificación de nuestra solicitud, donde se aprobaba el perímetro de riego hacia la cuenca del Guadalquivir, así que creo que es difícil mejorar el tiempo de respuesta; todos sabemos que una ampliación de perímetro para una Comunidad de Regantes supone un tiempo que a veces dura hasta años, entre otras cosas porque significa casar tierras regables con dotación de agua, y además hacerlo en cuencas hidrográficas diferentes. Nuestra petición se fundamentaba en dos cuestiones: una, basada en la futura presa de Alcolea y el Canal de Trigueros, que de forma definitiva pondrán al Condado en la misma situación en la que estamos el resto de los agricultores provinciales; y otra, basada en la transferencia de 4,99 Hm<sup>3</sup> que el Consejo de Ministros había aprobado entre cuencas en febrero de 2008. Ambas peticiones fueron suficientes para que la Dirección General de Dominio Público Hidráulico de la Agencia Andaluza del Agua se posicionase en nuestro argumentario.

Hemos conseguido ser la primera Comunidad de Regantes de España con competencia en dos cuencas hidrográficas. La nueva estructuración de la Agencia Andaluza ha considerado que Huelva es un distrito Hidrográfico y que, por tanto, no podemos seguir dividiendo a la pro-

vincia en dos mitades: una con potencial agrícola de regadíos y otra con el mismo potencial pero sin agua. Esta situación no era justa, y la Junta de Andalucía, a través de la Consejería de Medio Ambiente, ha realizado una labor importantísima para ponerle solución a esta injusticia.

Pero no nos hemos quedado en la ampliación, hemos conseguido cambiar agua subterránea por superficial. Podemos asegurar que con estas 1.000 hectáreas contribuiremos de forma rotunda a que el acuífero 27 sea menos explotado. Vamos a cerrar los pozos de estas zonas y lo decimos con alegría y con satisfacción: ya no van a ser necesarios en las explotaciones. Caminamos hacia nuevos horizontes con las aguas superficiales y queremos contribuir con la sostenibilidad del entorno. Los agricultores y el mundo ecológico vamos a ir de la mano a partir de ahora, queremos demostrar que es posible una convivencia entre la productividad agrícola y el Parque Nacional. Nuestra meta no acaba aquí, queremos en un corto periodo de tiempo ir más lejos; aspiramos a optimizar el agua y conseguir cerrar todos los pozos de la zona sin que se haya perdido ni un solo puesto de trabajo y sin disminuir nuestra superficie de cultivo.

El que agricultores y ecologistas vayamos de la mano no es un tópico. Estamos convencidos de que será una realidad inmediata. Construiremos balsas de riego en cada explotación, seremos autosuficientes con el agua aprovechando la pluviometría de la zona y dándosela a la tierra de forma ordenada. Quiero entender que tenemos un horizonte abierto y esperanzador, y que la armonía entre dos sectores que han estado enfrentados va a funcionar desde ya.

Estimado comunero: el futuro tiene color, y el color es el verde esperanza, por tanto debemos mantener la ilusión en la continuidad de un mundo agrícola que no va a desaparecer y que además va a ser capaz de unir criterios hasta ahora irreconciliables.

En estos momentos nos encontramos haciendo un estudio pluviométrico que creemos puede ser revolucionario. El tiempo dirá si tenemos razón o no, pero si todo sale bien podemos asegurar que en pocos años el acuífero 27 quedará sólo para uso exclusivo de las humedades del coto.



*Imagen de la nueva balsa de Lucena, tomada a finales de diciembre de 2009. Desde ella se distribuirá el agua superficial a las 1.000 hectáreas concedidas.*



# El Fresno pone en marcha 1.000 hectáreas de regadío en el Condado de Huelva

La Junta de Andalucía, a través de la Agencia Andaluza del Agua, ha otorgado la concesión de 1.000 hectáreas de regadío al Condado de Huelva para dar respuesta a una necesidad histórica y para aliviar las extracciones del acuífero 27. El reparto de estas hectáreas lo llevará a cabo la Comunidad de Regantes El Fresno de la forma más eficiente y social posible entre los términos de Moguer, Lucena, Bonares y Rociana. El Condado da así su primer paso hacia la consolidación de sus regadíos, que se hará definitiva con la presa de Alcolea y el Canal de Trigueros.





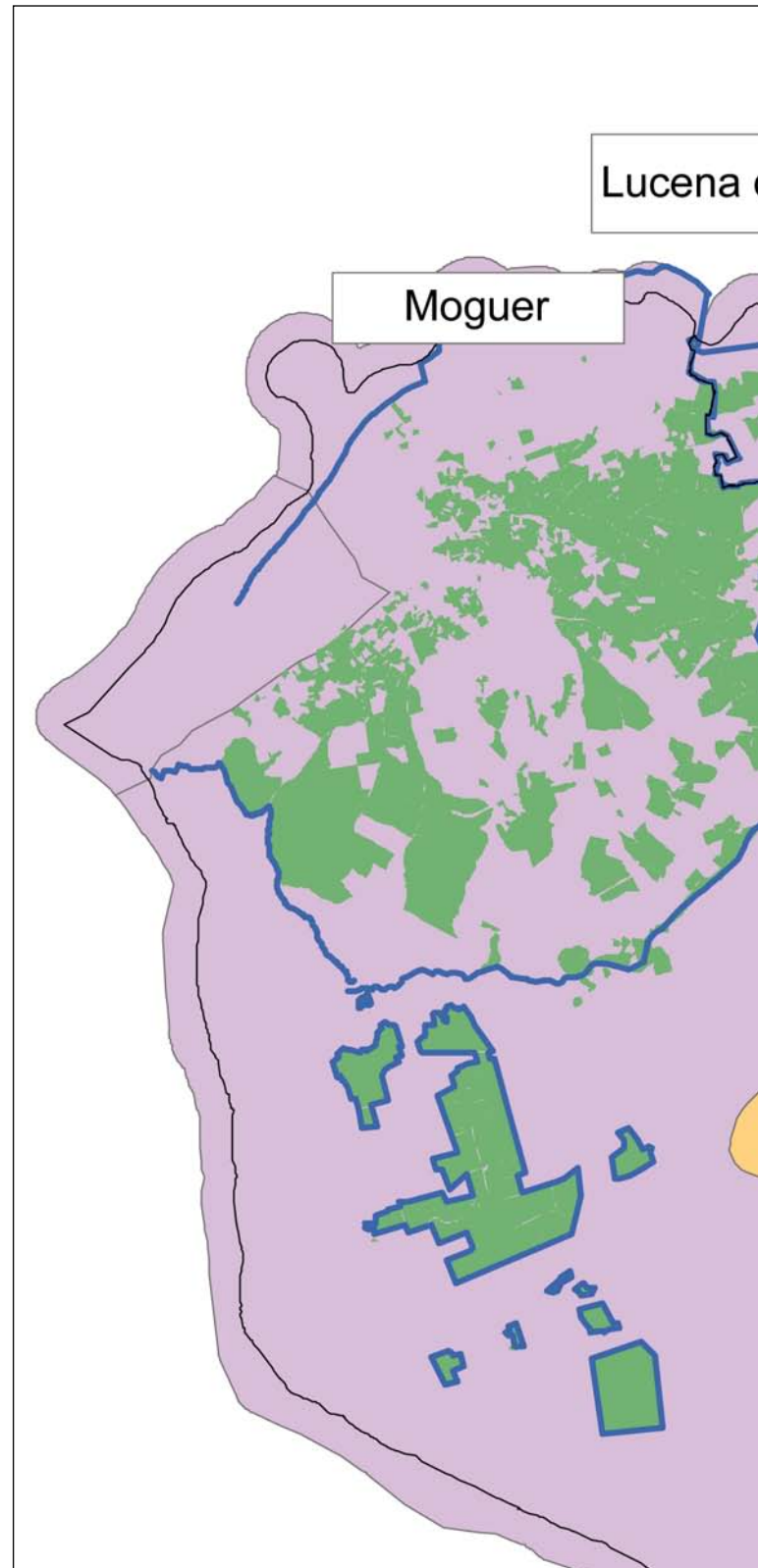
**E**l Condado de Huelva da la bienvenida a las primeras 1.000 hectáreas de la cuenca del Guadalquivir que se beneficiarán de agua de riego superficial. Así ha sido posible gracias a una concesión otorgada por la Dirección General de Dominio Público Hidráulico de la Agencia Andaluza del Agua (AAA), que ha dado el visto bueno a la petición realizada en abril del año pasado por la Comunidad de Regantes El Fresno, en la que solicitaba la ampliación de su perímetro hacia Lucena del Puerto, Bonares, Rociana e incluso para una pequeña parte de Moguer que se encontraba en la cuenca del Guadalquivir.

Estas 1.000 hectáreas de regadío se repartirán entre los términos municipales de Moguer, Lucena del Puerto, Bonares y Rociana del Condado. Concretamente, se hará entre aquellos territorios pertenecientes a la demarcación hidrográfica del Guadalquivir. De esta forma, estos municipios podrán regar con agua superficial 277 hectáreas, en el caso de Moguer; 268, en Lucena; 321, en Bonares; y 133, en Rociana. En definitiva, aproximadamente un tercio de las necesidades actuales de los regadíos del Condado. La concesión no está destinada a regar nuevas superficies, sino a consolidar las que se vienen regando con agua subterránea desde hace más de 20 años.

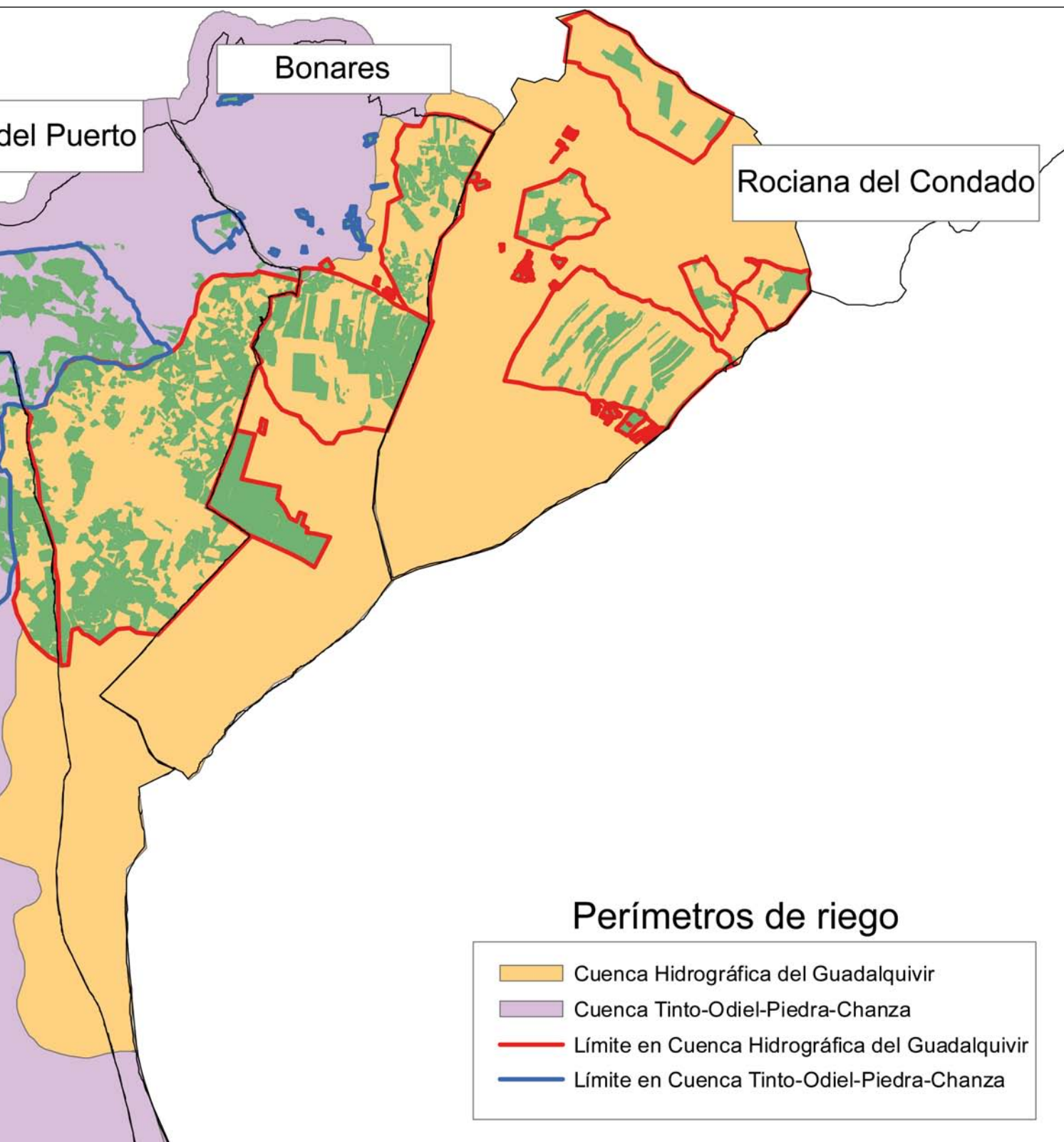
Esta concesión, además de ser una garantía de riego para los agricultores que se beneficien de ella, supondrá un alivio para el acuífero 27, del que depende el ecosistema del Parque Nacional de Doñana, ya que sustituirá las captaciones de aguas subterráneas por aguas superficiales.

Con la ampliación del perímetro de riego y la concesión de las 1.000 hectáreas de regadío, El Fresno se convierte en la primera Comunidad de Regantes de España que posee competencias en dos cuencas. "Nadie sabrá valorar lo que está haciendo El Fresno por la agricultura del Condado", afirma Juan Márquez, miembro de la Junta Rectora de la Comunidad de Regantes El Fresno. Su compañero Cristóbal Picón, que preside la Asociación de Agricultores de Lucena del Puerto, señala que la concesión es "la luz al final del túnel. Yo llevo más de 20 años de agricultor y para mí el futuro para el Condado era esto". Por ello, agradece el trabajo de la Administración y de la Comunidad de Regantes por haberlo logrado.

La aceptación de esta concesión viene amparada por la transferencia de 4,99 Hm<sup>3</sup> que el Consejo de Ministros aprobó en febrero de 2008 desde el sistema Andévalo-Chanza-Piedras hasta la cuenca del Guadalquivir, así como por la futura presa de Alcolea y el Canal de Trigueros, que consolidarán los riegos del Condado de forma definitiva. El agua proveniente de la transferencia se distribuirá a los términos ya citados desde la balsa ubicada en Lucena del Puerto, que for-



ma parte de las obras de Impulsión del Fresno y que se encuentra muy próxima a su finalización, tan sólo a expensas de las últimas obras y acondicionamiento. Los cultivos que principalmente se beneficiarán de esta agua de riego serán la fresa y la frambuesa. El uso de agua superficial ayudará a incrementar la rentabilidad de estos cultivos.



**Juan Márquez**

*"Con esta concesión se inicia un proceso equitativo entre el medio ambiente y la agricultura. Nadie sabrá valorar lo que está haciendo El Fresno por la agricultura del Condado"*



**Cristóbal Picón**

*"Estas 1.000 hectáreas son nuestra oportunidad para sentirnos ecologistas y, en un futuro, lograr regar el total de hectáreas para no tener que sacar agua del acuífero 27, que es lo importante"*



## Juan Manuel López

Delegado Provincial de Medio Ambiente

A portrait of Juan Manuel López, a middle-aged man with thinning hair, wearing a maroon sweater over a light-colored collared shirt. He is looking slightly to the right of the camera with a neutral expression. The background features a wall with colorful, patterned tiles and a green plant on the left.

**“Debemos demostrar que la agricultura es compatible con la protección ambiental”**

Sus ocho años de experiencia como delegado provincial de Agricultura y Pesca le han brindado una base sólida para afrontar los retos de la Delegación de Medio Ambiente, de la que es máximo responsable desde 2008. Juan Manuel López asegura que el tiempo de espera para regar con agua superficial ha concluido para el Condado. Comienza una nueva y ahora son los agricultores los que tienen la palabra.

### **¿Qué ha hecho posible la concesión al Condado de 1.000 hectáreas de riego con agua superficial?**

Un acuerdo del Consejo de Gobierno que permite la transferencia de 4,99 hectómetros; un trabajo constante de la Administración autonómica por llevar el agua hacia el este de la provincia; y un respaldo de los agricultores y de una comunidad de regantes que canaliza el impulso de ellos. Desde luego, si no hubiese una comunidad con la disciplina y dinamismo de El Fresno esto no hubiese sido posible. Ha sido la más dinámica en términos de extensión y a través de las obras de Impulsión del Fresno ya está prácticamente finalizada la balsa de Lucena, desde la que se distribuirán estas primeras 1.000 hectáreas entre Moguer, Lucena, Bonares y Rociana.



**Hay una serie de requisitos para realizar el reparto porque no hay hectáreas para todos. ¿Qué se pretende con estas exigencias?**

Tuvimos una reunión con la Comunidad de Regantes El Fresno y las asociaciones de agricultores de Rociana, Lucena y Bonares, y nos pusimos de acuerdo en que debíamos llegar al mayor número de personas posible e ir extendiéndonos en homogeneidad en superficie para que las obras de distribución sean más baratas y coherentes. En la zona hay, sobre todo, pequeños y medianos propietarios, por lo que acordamos que un número equitativo para muchos agricultores sería cinco hectáreas.

**Además de hacer un reparto social, ¿se ha pretendido lograr algún objetivo medioambiental?**

Queremos eliminar las extracciones de agua que están afectando al acuífero 27 para aliviar todo el entorno de Doñana. Aquellos agricultores que vayan recibiendo agua de superficie deben dejar de extraer agua del subsuelo. Habrá, por tanto, un alivio de 1.000 hectáreas de extracción de agua del acuífero, que no es poco. Si hacemos una labor ejemplar de distribución de esas 1.000 hectáreas, los agricultores, las comunidades de regantes y la propia Administración estaremos avalados para "vender" ese trabajo y estar en situación de solicitar más hectómetros. Debemos demostrar a la sociedad en su conjunto y al movimiento ecologista que la agricultura es totalmente compatible y sostenible con la protección ambiental.

**¿Cuál es la acogida de los agricultores?**

No acaban de creerse que ya es posible tener agua de superficie en su parcela. Es

algo que han esperado durante mucho tiempo y algunos todavía no se lo creen. A mí me gustaría que empezarán a ver que es una realidad, tanto que ya hemos ido por los pueblos solicitando que se apunten. Aunque haya llovido durante las últimas semanas de 2009, volverá la falta de agua, y para cuando lo haga queremos al menos tener esas 1.000 hectáreas fuera de peligro.

**¿Es este un buen momento para la concesión teniendo en cuenta esta etapa de crisis económica?**

La economía de los agricultores no está tan boyante como ellos desearían pero en las últimas reuniones que hemos mantenido no le han mostrado miedo a eso. El esfuerzo de tener que estar sacando agua de pozo a profundidades cada vez mayores y con una calidad del agua cada vez más mediocre siempre sale más caro que dotar con agua de superficie a su parcela. Además, el trabajo que está haciendo El Fresno hablando con las entidades financieras para facilitar préstamos es un aspecto que hay que sacar a relucir. Primero, porque no se podría hacer a título individual ya que no lo permite la estructura de subvenciones, pero además el agricultor no se da cuenta de la fuerza que tiene una comunidad de regantes a la hora de hablar con estas entidades.

**¿Y ahora qué?**

Ahora le toca trabajar al agricultor y a El Fresno. Nosotros llevamos la infraestructuras, es decir, tenemos la balsa en Lucena y el agua; y ahora hay que hacer la distribución de ese agua, cuya planificación debe solicitar El Fresno y que tiene hasta un 75% de subvención en algunos parámetros por parte de la Delegación Provincial de Agricultura.







## El Fresno se esfuerza por un reparto justo y eficiente de las 1.000 hectáreas

**E**l agua superficial ya es una realidad en el Condado de Huelva. Por ello, el delegado provincial de Medio Ambiente, Juan Manuel López, y el presidente de El Fresno, Ángel Gorostiadi, están manteniendo reuniones con los agricultores de los municipios que se beneficiarán de ella. En estos encuentros, que ya han sido celebrados en Rociana y Bonares, ha quedado patente la necesidad de realizar un reparto de las 1.000 hectáreas lo más social posible, es decir, llegando al máximo número de personas. Por ello, se ha estipulado que la superficie máxima de explotación en riego superficial sea de cinco hectáreas por agricultor.

Del mismo modo, se les ha informado sobre el resto de requisitos para acceder a las 1.000 hectáreas, al mismo tiempo que se les ha animado a solicitarlas cuanto antes para acelerar todo el proceso puesto que es el agricultor el que ahora tiene la palabra.

*Arriba, la reunión mantenida con los agricultores de Rociana; y abajo, con los de Bonares.*







*Imágenes de los encuentros con los representantes de las cajas de ahorros.*

## La Comunidad negocia los préstamos con las entidades financieras

**L**a Comunidad de Regantes El Fresno ha mantenido reuniones con los representantes de las principales entidades bancarias presentes en todos los municipios que se beneficiarán de las 1.000 hectáreas de regadío con el propósito de solicitarles las mejores facilidades que pueden ofrecer a los agricultores que decidan sumarse a este proyecto. Concretamente, el presidente de El Fresno, Ángel Gorostidi, se ha re-

unido con representantes de Cajasol, Caja Rural del Sur y La Caixa, a quienes se les ha informado de la magnitud e importancia de la concesión para la economía del Condado, al mismo tiempo que se les ha emplazado a presentar sus mejores préstamos para que los agricultores puedan hacer frente a la parte no subvencionada de las obras de distribución del agua, situada en torno a un 30% del coste global.

## Los beneficios para el agricultor

### Destinada a las pequeñas explotaciones

La concesión tiene una clara finalidad social. Incentivará las pequeñas explotaciones para apoyar el mantenimiento de las pequeñas economías en el entorno de Doñana. La superficie máxima de explotación con riego superficial será de 5 hectáreas por agricultor.

### De profesión, agricultor

El explotador de las parcelas regables deberá tener como actividad principal la de agricultor, evitando así beneficiar a posibles especuladores. Además, las fincas que reciban agua superficial deberán haber sido explotadas en los últimos cinco años.





**Rafael Domínguez Guillén**  
Gerente de Freshuelva



THE COLOR  
LOS COLOR

**“El agua superficial es una necesidad imperiosa para el Condado”**

Pronto cumplirá dos años como gerente de Freshuelva, la asociación sectorial de los productores y comercializadores de fresas de Huelva que representa al 95% del sector. Rafael Domínguez asegura que el agua superficial es uno de los elementos que harán más competitivos a la fresa y los berries del Condado.





### **¿Es una buena noticia la concesión de 1.000 hectáreas de regadío al Condado?**

Me parece bastante importante porque es una concesión que el Condado llevaba esperando muchísimos años. Por fin se empieza a ver la luz al final del túnel. Tener agua superficial es una necesidad imperiosa para el Condado y para empezar está bastante bien habida cuenta de las grandes extensiones de cultivo de primor que tiene esta zona. El Condado está siendo pionero en cultivos como la mora y el arándano, que se unen a los ya tradicionales de fresa y frambuesa.

### **¿La concesión ayudará a rentabilizar los productos?**

En primer lugar, dará tranquilidad al agricultor. El estar desde septiembre hasta enero mirando al cielo a ver si llueve genera intranquilidad. La concesión consolidará los cultivos, generadores de empleo y riqueza.

### **¿Será este un paso más hacia la sostenibilidad?**

El agricultor del Condado siempre ha preconizado la sostenibilidad con el entorno de Doñana. Las explotaciones, aunque por ahí digan lo contrario, no están ni han estado nunca en el Parque Nacional de Doñana, sino en su entorno, cuya sostenibilidad es necesaria y fundamental, y la concesión va a contribuir a ello porque aliviará muchísimo el acuífero 27 al reducir progresivamente su extracción de agua. Ayudará a preservar el entorno y a garantizar el agua necesaria para que perviva la agricultura, que hay que recordar que siempre ha estado allí. La agricultura siempre ha sido el medio de vida del Condado y éste no puede vivir sin el aporte económico de la fresa y los berries que allí se cultivan.

### **Un agricultor, por regar con agua superficial, ¿puede ser más competitivo frente a otros que riegan con agua subterránea?**

El agua con la que hasta ahora se ha estado regando las plantaciones requería de una serie de tratamientos para que estuviera "acondicionada" para el riego. El agua superficial ofrece una regulación y una continuidad de factores que no te da el agua subterránea, es decir, la primera tiene la misma analítica todos los días mientras que la subterránea no, y eso es muy importante para los sistemas de cultivo que ahora mismo se llevan a cabo. Además, la vida de instrumentos como los motores y las bombas ganaría muchísimo porque no es lo mismo la calcificación que tienen una y otra agua. Y el último añadido es que el agua superficial tiene todos los parabienes medioambientales y de potabilización, por lo que facilita todas las certificaciones que exigen las comercializadoras para poner el producto en los mercados.

### **¿Las comercializadoras cada vez tienen más en cuenta qué agua se utiliza para los cultivos?**

Correcto. La gran distribución europea está muy sensibilizada con todo relacionado con el agua y el medio ambiente.

### **¿Qué le parece que Huelva sea el único lugar de España donde el agua tiene el mismo coste para sus tres usos: doméstico, agrícola e industrial?**

Esto se llevó a la práctica en su día para que hubiera cierto consenso en la Mesa del Agua. Ahora que ese consenso lo ha habido, este aspecto deberíamos tratarlo desde otro ámbito. Estoy de acuerdo con la propuesta de Corehu para modificarlo. Esto no puede seguir siendo café para todos y ya no tiene sentido. Entiendo que hay sectores que ya no deberían tener el agua bonificada. Uso doméstico es tanto beber agua y ducharse como llenar una piscina, y eso no me parece razonable.

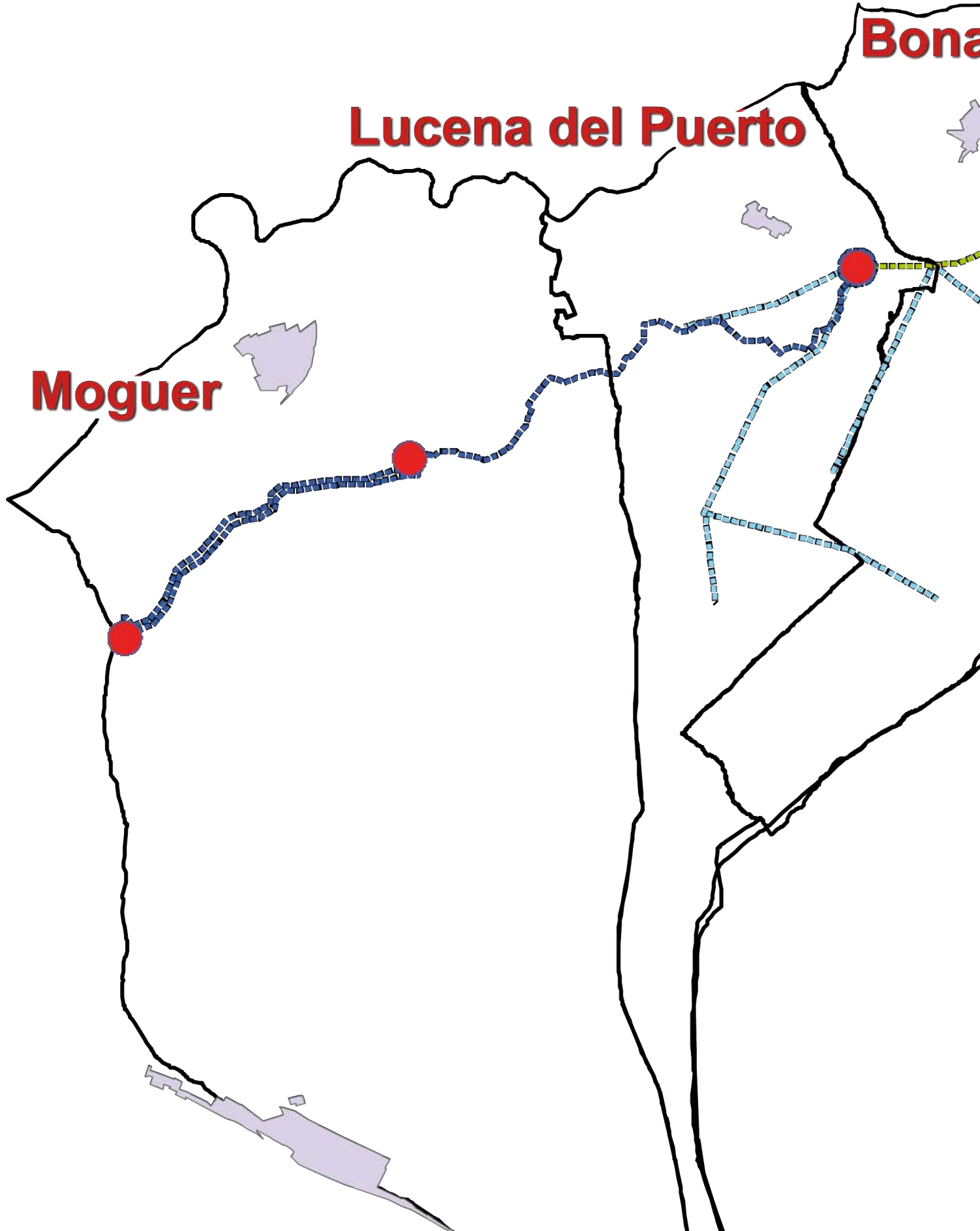
### **¿Qué expectativas tiene para la campaña?**

Las últimas semanas de 2009 han tenido una parte buena y otra mala. Lo bueno es que está claro que los embalses están a una capacidad de llenado muy por encima de las de hace un año, por lo que las expectativas de corte de riego han desaparecido. Habrá agua para toda la campaña e incluso para más, al mismo tiempo que aliviará muchísimo el acuífero 27. La parte mala es que el agua ha caído con tanta abundancia y acompañada con tanto viento que las estructuras de invernaderos que cubren campos de fresas, frambuesas y arándanos se han venido al suelo. Esto ha afectado a prácticamente un 30% de una superficie de siete mil y pico hectáreas, lo que se traduce en un sobrecoste con el que no contábamos y que se hará sentir bastante. Por lo tanto ya no partimos de 0, sino de -3. Pero, bueno, el agricultor está acostumbrado a luchar contra viento y marea.

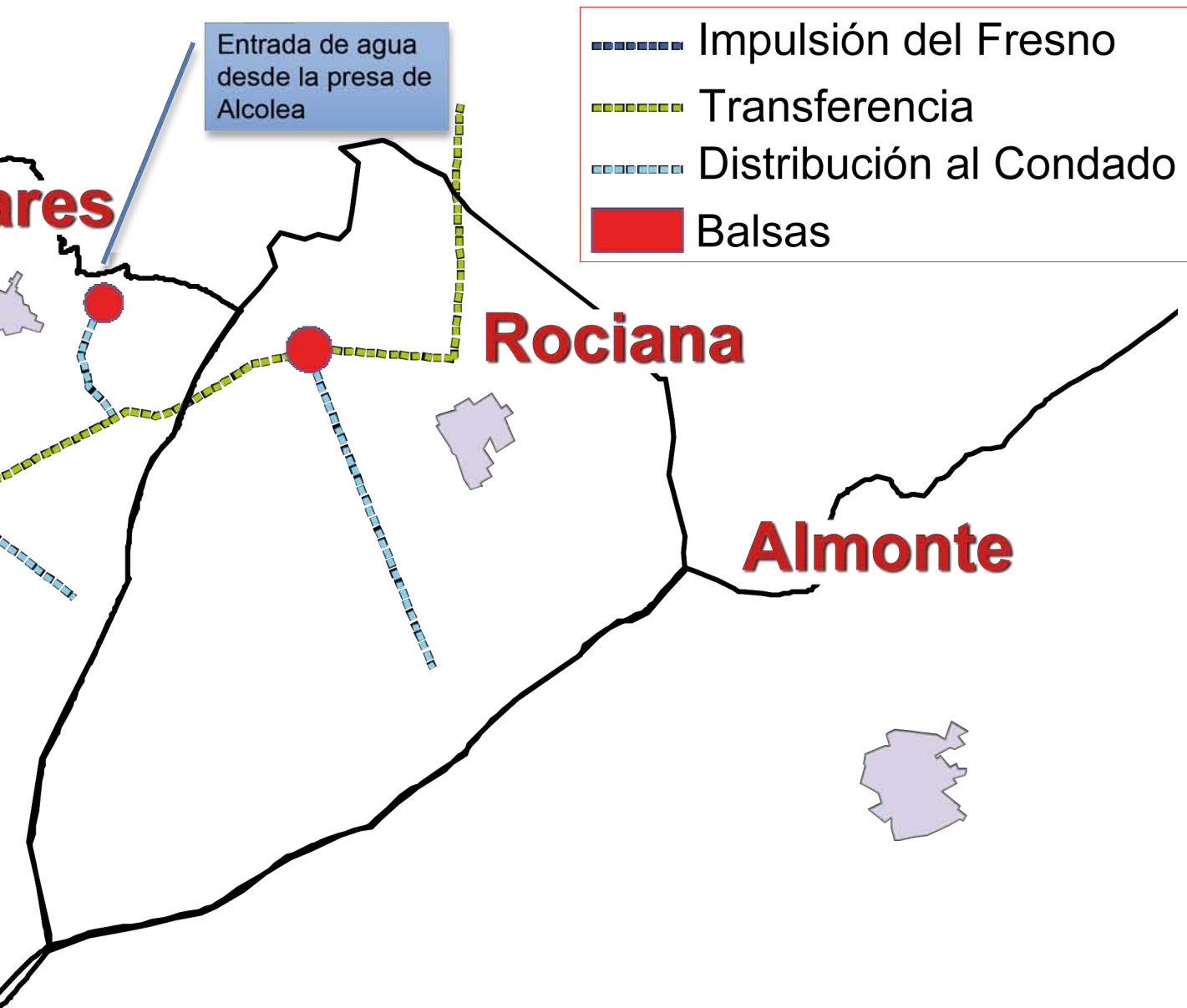
### **La mayoría de la producción se exporta al extranjero. ¿Cuáles son los principales retos que encontrareis en el mercado internacional?**

Debido al acuerdo entre la Unión Europea y Marruecos, nos podemos encontrar con una mayor competencia sobre todo en el mes de abril. El problema es que esta competencia no es todo lo leal que debiera. El ejemplo más claro es que nosotros aquí en Huelva tenemos unos límites y condicionantes que parten, por ejemplo, desde la desinfección del suelo, una imposición que ellos no tienen allí. Hemos pedido a la Unión Europea, al Ministerio y a la Consejería que se extremen los controles de los productos de países terceros. Lo que queremos es velar por el consumidor y por su derecho a acceder a un producto sano. La bandera de Huelva es la salud y la calidad, y es la que seguiremos llevando.

# Los tres grandes proyectos de El Fresno







**La Comunidad de Regantes El Fresno no descansa. Actualmente se encuentra inmersa en tres proyectos que serán definitivos para la consolidación de los regadíos del Condado de Huelva: las obras de Impulsión del Fresno, las de la transferencia de 4,99 Hm<sup>3</sup> y las de distribución de agua a las parcelas del Condado.**

**L**a Junta de Andalucía, a través de la Delegación en Huelva de la Consejería de Medio Ambiente, está gestionando una nueva inversión de más de 15 millones de euros para garantizar la ejecución de las obras de la transferencia al Condado. Contará con la construcción de tres nuevas balsas (una en Lucena del Puerto, otra en término municipal de Rociana del Condado y otra en la Palma del Condado cerca de la estación de tratamientos de agua potable). Cada balsa tendrá 80.000 m<sup>3</sup> de capacidad, y además contará con una estación

de bombeo en Lucena y una red doble de tuberías (una destinada a agua potable y otra para regadíos).

Las obras de Impulsión, junto con las de la transferencia y la distribución que la propia Comunidad va a realizar en el Condado, harán posible llevar el agua de riego a todos los municipios del entorno de la corona norte de Doñana, con la reducción que esto supondrá en las extracciones del acuífero 27.

Gracias a la aprobación de la solicitud de ampliación del perímetro

de riego de la Comunidad por parte de la Agencia Andaluza del Agua, la transferencia al Condado está más cerca de conseguirse.

La transferencia, por tanto, se hará efectiva a través de las obras de Impulsión, y a partir de ahí la conducción de 21 kilómetros de recorrido tendrá un primer tramo desde Lucena hasta Rociana con una conducción doble –una tubería de 400 milímetros y otra de 600 milímetros–, y desde Rociana hasta la ETAP de La Palma con una conducción simple de 600 milímetros.

### **¿Qué le parece la concesión de 1.000 hectáreas de riego con agua superficial para el Condado?**

Todo lo que se avance es positivo. Quedarnos como estamos es lo último; avanzar, aunque no sea mucho, es positivo y 1.000 hectáreas buenas son. ¿Suficientes? No. Si ya el Potad recogía 4.830 hectáreas en esta zona y se van a trasvasar agua para 1.000 y, además, está condicionado al uso para abastecimiento humano en caso de necesidad. Ahora hemos empezado a andar, pero todavía queda mucho más por caminar, y hay que seguir luchando para que este camino se haga en el menor tiempo posible.

### **¿En algún momento llegó a pensar que el agua superficial nunca llegaría?**

Sí. Al presidente de El Fresno se lo he dicho en varias ocasiones: "Me pasará como a Moisés, moriré antes de ver la Tierra Prometida". Pero ya creo que sí. En los últimos años la Administración ha tomado cartas en el asunto. Se podía haber corregido antes. Hemos atravesado un verdadero desierto para llegar hasta aquí pero ya vemos oasis. Si esta comarca dispone del agua que necesita, tendrá futuro para muchos años. Nuestra agricultura es riqueza y es empleo.

### **Tiene ganas de ver la presa de Alcolea funcionando...**

Es muy importante y no puede demorarse. Dentro de unos años tendremos la presa de Alcolea y el Canal de Trigueros y se regarán las más de 4.800 hectáreas y todo el agua del subsuelo quedará para el Parque de Doñana. Si traemos el agua de Alcolea, los defensores más radicales del medio ambiente deberían de sentirse tranquilos.

### **¿Cree que para los ecologistas esto es también un buen primer paso?**

A los ecologistas todo lo que sea avanzar parece que no siempre les satisface mucho. No obstante, últimamente, en una conversación informal con el líder de uno de estos colectivos, he visto un cambio de opinión. Así que vayamos juntos, hagamos como decía Machado, "camino al andar". Aquí nadie está en contra del medio ambiente, lo que queremos es subsistir en nuestro territorio, y nuestro medio de vida es la agricultura. No sólo deben subsistir la fauna y la vegetación, sino también las personas. Tenemos que avanzar hacia un modelo válido para todos.

### **¿Cómo ha sido la acogida de esta concesión por parte de los agricultores de Bonares?**

Ha sido bienvenida. Es cierto que como llega con un poco de retraso muchos de ellos han arrojado

la toalla. Sin embargo, creo que se ha hecho una buena operación aquí en el Condado porque con El Fresno hemos conseguido reunir fuerzas. Esta Comunidad tiene representación, medios y fuerza. Y la llegada del agua de superficie ya no la va a parar nadie.

### **Usted ha tenido mucho que ver en todo esto, ¿no se encuentra satisfecho?**

De lo más satisfecho que me encuentro de todos los años que he estado en la Casa Municipal no es de las actuaciones a nivel local, sino de haber luchado por traer el agua porque eso es el futuro. Y por eso merecía la pena quemarse y lo que hiciera falta porque si no lo hubiese hecho no me lo hubiese perdonado a mí mismo. Creo que he hecho todo lo que ha estado a mi alcance. De lo único de lo que me arrepiento es de no haber presionado todavía más.

### **¿El espíritu de unión escasea en el agricultor del Condado?**

Sí. Yo vengo del mundo de la economía social y conozco bien este aspecto. Aquí somos muy individualistas y antes de unirnos a otros preferimos decir "aquí mando yo". Es posible que hubiera un tiempo donde un pequeño agricultor pudiese vivir por su cuenta pero esto ya ha dejado de ser posible. Ahora hay dos soluciones: o usted une sus esfuerzos a otros y entre todos tiráis de ella o se sienta al lado porque solo no la mueve. No es una cuestión de gustos sino de necesidad. Es verdad que hay personas que siempre desconfían pero, dado que la unión es una necesidad, hay que hacerlo de la mejor manera posible: teniendo una filosofía abierta, de colaboración, y no de recelo, porque con eso no se va a ninguna parte.

### **¿Por qué utilizar agua superficial teniendo subterránea?**

Le pongo un ejemplo. En casa de mis padres hay un aljibe magnífico. Cuando llegó el agua pública, ¿usted sabe lo bueno que era abrir el grifo? Si el agua es regalada... Allí se quedó el aljibe aburrido, y eso que el agua no costaba nada. Además, el agua superficial contiene determinados elementos beneficiosos y carece de otros que dañan el cultivo. El agua superficial es mejor desde todos los puntos de vista.



A close-up portrait of an elderly man with short, graying hair and glasses. He is wearing a light-colored jacket over a dark sweater and a collared shirt. He has a serious expression and is looking slightly to the left of the camera. The background is a plain, light-colored wall.

## Juan Coronel

Impulsor de los regadíos del Condado

**“Si esta comarca dispone del agua que necesita, tendrá futuro para muchos años”**

Tiene encuadrada toda la actuación que ha vivido en sus años de lucha por el agua, desde que entró en la alcaldía de Bonares en 1979 hasta que la abandonó en 2006. En total, ocho tomos encuadrados, entre los que se incluyen 58 artículos escritos en prensa por él mismo. El compromiso de Juan Coronel por garantizar el agua en el Condado es incuestionable. Ahora por fin empieza a cumplirse lo que un día llegó a pensar que nunca llegaría.



*Paisaje del término de Bonares.*

## Bonares, puerta de entrada de la presa de Alcolea

**L**a **balsa de** Bonares contemplada en las obras de distribución al Condado jugará un papel imprescindible en el futuro del Condado. Desde ella se podrá regar toda la comarca con agua procedente de la futura presa de Alcolea, cuya finalización está prevista en un corto periodo de tiempo.

La presa de Alcolea será la mayor infraestructura hidráulica de la provincia de Huelva desde la construcción de la presa del Andévalo. Se trata de una obra en la que el Ministerio de Medio Ambiente invertirá 55 millones de euros y que cuenta con la implicación de los agricultores, que aportarán el 50% de la inversión necesaria de 150 millones de euros que costarán finalmente la presa de Alcolea y el Canal de Trigueros. Con una capacidad para regar más de 5.500 hectáreas, su materialización supondrá la consolidación del desarrollo agrícola de toda la franja intermedia de la provincia. En diciembre de 2008 fue adjudicada la ejecución de las obras a las empresas Sacyr S.A., Rafael Morales S.A. y Prinur S.A. a través del sistema de Unión Temporal de Empresas (UTE).

La balsa de Bonares, con una capacidad de 80.000 metros cúbicos, será el nexo de unión entre la presa de Alcolea y el Condado de Huelva. Pero, además de garantizar el agua, esta balsa abaratará los costes de transporte del agua ya que se encuentra en una cota superior a las del resto de balsas de El Fresno, por lo que podrá aprovecharse la fuerza de la gravedad para distribuir el agua, abaratando en buena medida el alto consumo eléctrico generado por los bombeos. Por último, la presa y el canal permitirán el cierre del sistema de riegos, por lo que podrá suministrarse agua desde Alcolea y desde las obras de Impulsión.





## Las parcelas que reciban el agua superficial no podrán utilizar los pozos

**T**odas aquellas parcelas de riego que se beneficien de la concesión de las 1.000 hectáreas de regadíos deberán clausurar sus pozos. La extracción de agua de estos no estará autorizada y se colocarán contadores para limitar el consumo en proporción a la superficie regable.

De esta forma quedará asegurada la sustitución de aguas subterráneas por aguas superficiales para garantizar así la progresiva recuperación del acuífero 27.

La Administración y la Comunidad de Regantes El Fresno están trabajando conjuntamente para encontrar una forma válida de legalizar estos pozos ya que la inmensa mayoría de ellos se encuentran actualmente fuera de la ley, con todos los inconvenientes que ello supone, por ejemplo, a la hora de conseguir certificaciones para comercializar los cultivos.





## El Fresno prepara un prometedor estudio de aguas pluviales

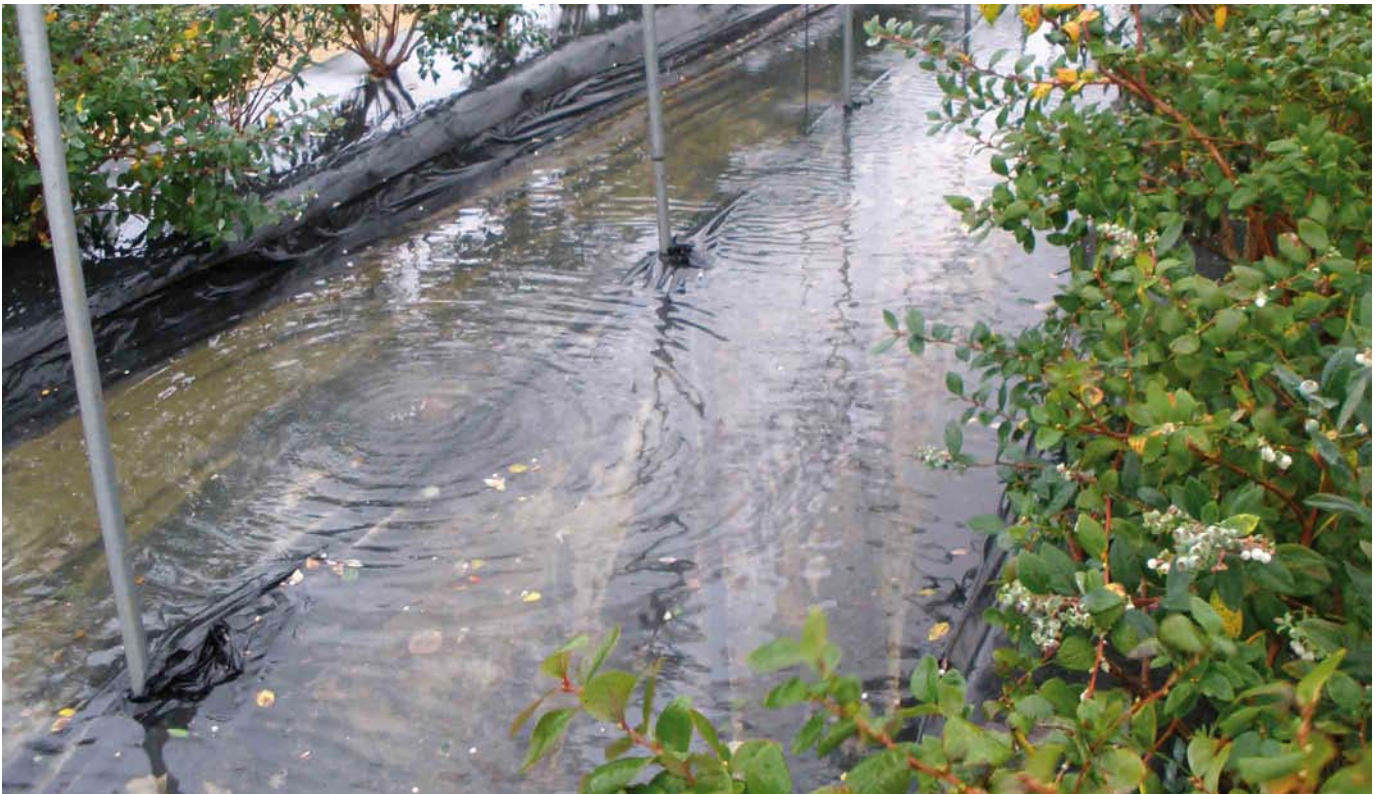
**L**a Comunidad de Regantes está realizando un estudio sobre la pluviometría en cuatro explotaciones agrarias del Condado para conocer todas las potencialidades de recoger el agua de las lluvias y almacenarlas en unas balsas ubicadas dentro de las fincas para luego devolverlas a la tierra. Las fincas acondicionadas con este sistema de aprovechamiento no sólo sacarían más partido a las aguas pluviales, sino también al exceso de agua de riego, que podría reutilizarse, aprovechando incluso el enriquecimiento orgánico que contienen, proveniente de los abonos de la tierra.

En muchos de los casos, una explotación dotada con este sistema podría llegar a cubrir hasta el 70 u 80% de sus necesidades hídricas, por lo que ahorraría agua superficial y subterránea, además de recortar en buena medida los costes energéticos derivados del transporte del agua.

El estudio finalizará en un plazo aproximado de tres meses y sus resultados se remitirán a la Consejería de Agricultura y Pesca de la Junta de Andalucía para que pueda ser considerado como subvencionable. Como ha expresado el presidente de la Comunidad de Regantes El Fresno, los datos obtenidos hasta el momento apuntan a que "podría ser algo revolucionario que marque un antes y un después en la unión entre agricultura y ecología".



*Diferentes infraestructuras para el aprovechamiento de las aguas pluviales.*







## Diciembre nos deja abundante agua y un sabor amargo

**N**unca llueve a gusto de todos. Los últimos días de 2009 y los primeros de 2010 han sido especialmente lluviosos. Los embalses del Piedras –con una capacidad de 59,5 hectómetros cúbicos–, los Machos –12–, el Corumbel –18– y Jarrama –42– se encuentran al cien por cien de su capacidad; mientras que los embalses del Chanza y el Andévalo, se encuentran al 77% y 86,7%. Según el delegado de Medio Ambiente en Huelva, Juan Manuel López, estas cifras permitirán que la planificación hidrológica de la provincia se lleve a cabo sin problemas aparentes durante los dos próximos años si sigue lloviendo con normalidad.

Sin embargo, estas lluvias han venido acompañadas de fuertes vientos que han dejado numerosos destrozos en el campo. Las zonas más afectadas por el temporal han sido las del Condado, donde en algunos casos el 30 por ciento de los plásticos de las plantaciones ha quedado esparcidos por el suelo.

Pese a todo, como ha señalado el delegado de Medio Ambiente, los desperfectos y daños ocasionados a la campaña agrícola y las infraestructuras por el temporal y las intensas precipitaciones tienen como contrapunto positivo la situación de tranquilidad en el estado de las presas provinciales.





Imágenes de la celebración de la Junta General y de algunos de los miembros de la Junta Rectora.

## La Junta Rectora de la Comunidad renueva sus cargos

**L**a Comunidad de Regantes El Fresno celebró a finales de agosto una Junta General para tratar varios asuntos de interés, entre los que se encontraba la renovación de la Junta Rectora, que quedó conformada de la siguiente manera: Ángel Gorostidi, presidente; Ricardo Garrido, vicepresidente; y Justo Tomás Gómez, secretario. Asimismo, el Jurado de Riego queda presidido por Antonio Ramos, seguido por el vicepresidente José María Díaz y el secretario Justo Tomás Gómez.

Durante la Junta General se informó de las cuentas anuales de la Comunidad, cuyo resultado final arroja un superávit de 4.100 euros. Asimismo, se reseñó a los asistentes las dificultades surgidas en las obras de Impulsión del Fresno, relativas al incremento de costes derivado de la línea eléctrica, aunque se prevé que podrían estar finalizadas y en funcionamiento en septiembre de este año, permitiendo que las balsas de Montemayor y el Diamante recojan hasta diez veces más agua y que los consumos energéticos se abaraten.

La Junta Rectora se reúne una vez al mes para tratar diferentes asuntos y en ella las decisiones siempre se toman por acuerdo mayoritario de los asistentes.





*Diferentes cursos realizados durante 2009.*

## El Fresno apuesta por la formación ofreciendo cuatro cursos en 2009

**L**a formación es uno de los servicios que la Comunidad de Regantes ofrece a sus miembros. Durante 2009, la sede de El Fresno ha acogido la celebración de cuatro cursos que han contado con la participación de un centenar de asistentes.

En agosto y septiembre tuvieron lugar los dos últimos. Por un lado, el curso de Mejora y Gestión de

Agua de Riego, organizado por el Instituto de Investigación y Formación Agraria y Pesquera (Ifapa), con una duración de dos semanas. El curso fue clausurado por la delegada provincial de Agricultura y Pesca, Esperanza Cortés.

Por otro lado, también se impartió el curso de Bienestar Animal en el Transporte, que gozó de una numerosa participación que hizo

necesario ampliarlo a dos grupos. Este último curso, que tuvo una duración de 30 horas, es obligatorio para el transporte de animales vivos.

Pronto estará abierta la convocatoria para la celebración de nuevos cursos en la sede de la Comunidad, por lo que animamos a todos a que os informéis sobre cuáles serán los siguientes.

*Asistentes al curso de Uso y Gestión del Agua de Riego, que fue clausurado por la delegada provincial de Agricultura y Pesca, Esperanza Cortés.*





## Francisco Domínguez y Regla Garrido

Presidente y gerente de Frutas de Bonares S.C.A.

**“Para el agricultor, el campo y la cooperativa son su primera casa”**

Frutas de Bonares nació en 1999 después de que un grupo de agricultores decidiera emprender suerte por su cuenta. Actualmente la constituyen 12 agricultores, de Bonares en su mayoría, que conforman entre 60 y 70 hectáreas. Su principal virtud: la cercanía y la agilidad.

### ¿Por qué decidisteis crear una cooperativa por vuestra cuenta?

Cuando en una cooperativa hay muchos agricultores, los intereses y maneras de pensar de cada uno de ellos son diferentes. Los grandes agricultores piensan de una forma y los medianos y pequeños, de otra. Estos últimos son agricultores y se desenvuelven en el campo, mientras que los grandes van evolucionando y teniendo otras preocupaciones más propias de un empresario. Normalmente, el consejo rector de una cooperativa está constituido por los grandes y surge el choque de ideas entre ellos y los medianos y pequeños.

### ¿Qué tiene de bueno una cooperativa pequeña?

Una cooperativa grande necesita mucho personal para poderla llevar. Una cooperativa





# FRUTAS DE BONARES

tiva pequeña, con menos trabajadores, es más familiar y ofrece un mejor contacto entre todos sus miembros. En una grande, cualquier decisión debe pasar antes por muchas manos y lleva muchos días mientras que en una pequeña tienes la respuesta al momento. En definitiva, es más ágil.

## **¿Por qué la frambuesa es la fruta estrella en Frutas de Bonares?**

Con la frambuesa trabajas casi todo el año, regándola y tratándola, por lo que da más mano de obra. Además, con la fresa empiezas a ganar dinero en el mes de febrero y hasta final de mayo, exclusivamente, mientras que con la frambuesa ya estás recibiendo ganancias desde noviembre hasta junio.

## **Actualmente la frambuesa está mejor cotizada en el mercado?**

Sí, pero el coste de plantación y recolección es el triple que el de la fresa. De todas formas, al igual que con la fresa, la mano de obra, los materiales y las exigencias han ido subiendo mientras que el

precio de la fruta se ha estancado o incluso ha bajado, por lo que la rentabilidad está muy en el límite.

## **¿Creéis que los intermediarios se quedan con una buena parte de la tarta?**

Los intermediarios han existido siempre. Lo que pasa es que Huelva está produciendo más de lo que se demanda y cuando hay un año con poca producción nos afectan otros factores, como la climatología, que el año pasado nos heló buena parte de los cultivos. Además, ahora con el mercado libre tenemos competencia de otros países que no sabemos si cumplen los mismos requisitos que nosotros. El agricultor depende de muchos factores porque ésta es una industria al aire libre.

## **¿Pensáis que este es un sector muy dividido?**

No nos sentamos a intentar ponernos de acuerdo frente a un problema común. No es que tengamos poco espíritu de unión, es que es muy difícil poner de

acuerdo a tanta gente porque cada uno tiene unas circunstancias particulares. Lo que sí nos parece indispensable es llegar a una unión para una serie de cosas que sí son fundamentales, como un precio mínimo para la fruta.

## **¿Creéis que en el Condado hay un exceso de cooperativas?**

Entendemos que el pequeño agricultor debe unirse a una cooperativa porque no puede estar vendiendo la fruta solo. Pero unir varias cooperativas no lo veo bien porque cada una trabaja de una manera. Si se unen varias cooperativas, ¿cómo se ponen de acuerdo? El que sea más grande es el que se lleva el bote.

## **¿Qué servicio de los que ofrecéis os parece fundamental?**

Para el agricultor, la cooperativa y el campo son su primera casa. Aquí estamos muy pendientes de él. Nosotros, los trabajadores de la cooperativa y los agricultores terminamos siendo una familia, y como tal nos peleamos [bromean].





Arriba, las labores de limpieza de la balsa de Malvinas; y a la derecha, los taludes de las balsas de Montemayor.

## Ejecutada la limpieza y adecuación de las balsas

**D**urante el pasado mes de junio El Fresno procedió a vaciar las balsas de Malvinas y El Diamante para proceder a su posterior limpieza. Para ello, fue necesario el uso de grúas y el esfuerzo de aproximadamente 20 operarios, que lograron eliminar las algas que habían proliferado en las balsas. Esta labor de vaciado y limpieza suele realizarse cada ocho o nueve años.

Por otro lado, se adecuaron y mejoraron los caminos y taludes de las balsas de Montemayor por parte de Tragsa. Entre las mejoras realizadas destaca la colocación de pizarra en los taludes para evitar la erosión.



## El Plan Infoca y la Comunidad colaboran un año más en la lucha contra el fuego

**E**l dispositivo de Prevención y Extinción de Incendios en Andalucía, el Plan Infoca, y la Comunidad de Regantes El Fresno ha colaborado conjuntamente este verano en la lucha contra el fuego, una alianza que mantienen desde hace ya varios años. Una de las actuaciones fruto de esta unión se llevó a finales del mes de agosto, cuando se utilizó el agua de las balsas de Montemayor para

mitigar un incendio detectado en este paraje. El incidente calcinó un total de 4,5 hectáreas de matorral y pinar. En las tareas de extinción trabajó un amplio despliegue de dispositivos terrestres y aéreos, entre los que se encontraban tres helicópteros de transporte y extinción, que se sirvieron de las balsas de la Comunidad para dar por finalizado el incendio en cuatro horas.







*Algunos de los asistentes a la última reunión del Foro Provincial de Medio Ambiente.*

## La Comunidad participa en el Foro Provincial de Medio Ambiente

**E**l presidente de El Fresno, Ángel Gorostidi, ha participado, junto a más de una veintena de asociaciones sociales de la provincia, en el Foro Provincial de Medio Ambiente, puesto en marcha el pasado 31 de julio, y en el que tratan temas como la nueva Ley del Agua, las energías renovables y los espacios naturales. Se trata de una importante cita que aglutina a agentes turísticos, medioambientales, industriales, sindicales, agrícolas... que ya ha contado con la presencia de autoridades tan relevantes como la consejera de Medio Ambiente de la Junta de Andalucía, Cinta Castillo.

La próxima edición de este Foro tendrá lugar en Aracena para tratar la seca del encinar, un grave problema que ya afecta a un millón y medio de árboles en Huelva.

## El Fresno mantiene reuniones con diferentes organismos

**L**a Comunidad de Regantes ha mantenido varios encuentros en los últimos meses con representantes de diferentes instituciones para tratar asuntos de importancia para el Condado. Entre ellos, destaca la reunión con el presidente de Hidroguadiana y también presidente de la Confederación Hidrográfica del Guadiana, Eduardo Alvarado, con quien se

trataron temas como el Bocachanza II, la presa de Alcolea y el Canal de Trigueros. Sobre algunos de estos temas también se debatió con representantes de la Agencia Andaluza del Agua. Por otra parte, la empresa Tecnomá, encargada de la ordenación de la Corona Norte de Doñana, se citó con la Comunidad para conocer más a fondo los regadíos en esta zona.

## Las comunidades de regantes solicitan mejoras a la nueva Ley de Aguas

**L**as comunidades de regantes de Andalucía han transmitido a la Administración la idoneidad de que éstas puedan gestionar tanto las aguas superficiales como las subterráneas, en vez de limitarse a las primeras, como ocurre actualmente. De esta forma sería más fácil tener un mejor conocimiento del número de pozos y, por tanto, realizar un mejor control del agua que se extrae de ellos.

Las comunidades de regantes confían en que esta propuesta llegue a buen puerto y pueda ser respaldada por la nueva Ley de Aguas, que está previsto que se apruebe a primeros de este mismo año. Este texto pretende construir un régimen jurídico del agua adecuado a las necesidades concretas de Andalucía, recogiendo las virtudes actuales del ordenamiento estatal y corrigiendo sus insuficiencias.

**Rafael Bogado**  
Comunero



**“El agua es fundamental,  
pero no vale cualquiera,  
sino una de calidad”**





**A los 7 años ya andaba correteando con su padre por el campo y, cuando terminó la EGB, no dudó en comenzar allí su profesión y continuar así con la tradición familiar. Ahora, a sus 36 años, este moguerense es un agricultor veterano que reconoce que el campo ha cambiado mucho desde entonces y que las cooperativas y la Comunidad de Regantes se han convertido en dos aliados indispensables para sobrevivir en esta profesión.**

**Has continuado con la estirpe agricultora de tu familia...**

Sí, desde pequeñito. Cuando llegaba el sábado, salía pitando al campo, y en cuanto terminé los estudios decidí trabajar allí. Desde entonces han cambiado mucho las cosas. Ahora ya se sabe que el campo no es como era antes.

**¿Recuerdas cuándo empezó a formarse la Comunidad?**

Sí. Yo por aquel entonces tenía un par de pozos que daban buena agua pero cuando llegan los años secos te quedas sin nada, porque el que no tiene agua no tiene nada, eso está claro. El agua es fundamental, pero no vale cualquier agua, sino una de calidad, porque el agua de los pozos tiene un PH bastante alto y eso no le sienta bien a la planta. Al principio, cuando se creaba la Comunidad, hubo gente que se echaba un poco atrás porque había que arriesgar, con dinero sobre la mesa, y como los agricultores siempre andamos "necesitados" había que pensárselo dos veces. Pero, bueno, yo creo que en Moguer no hubo muchos impedimentos.

**Cuando ya fuiste miembro de la Comunidad, ¿seguiste utilizando agua de pozo?**

El agua de pozo la utilizo en momentos muy puntuales. Casi toda es de la Comunidad porque no dispongo de agua suficiente para todo el terreno que tengo y la calidad del agua de pozo es muy mala. Como a la planta sólo la rieguas con agua de pozo no tira hacia arriba, es prácticamente como si regaras con agua de la playa porque tiene la salinidad muy alta.

**¿A los agricultores os preocupa realmente el agua? ¿Es un tema del que habléis normalmente entre vosotros?**

Lo hablamos cuando llega un otoño como este último, en el que ves que el pantano va cada vez más para abajo, pero cuando llega el invierno y caen algunas lluvias nos quedamos más tranquilos y parece que se nos olvida. Y cuando llega mayo volvemos otra vez a lo mismo. Desgraciadamente, es un tema del que hablamos, aunque dependa del momento.

**¿Tú haces algo por aprovechar el agua lo máximo posible?**

Sí, en casi todas las fincas siempre se intenta hacer algo. Lo fundamental es ahorrar todo lo que se pueda, que no haya pérdidas por ningún lado. Intentamos no gastar mucha agua porque, aparte de lo que cuesta, sabemos que hay escasez y que no tenemos todo el agua que queramos.

**¿El agua que ha caído en el mes de diciembre os ha dado más penas que alegrías?**

Sí, porque para los freseros ya nos ha venido más bien tarde. Pero, bueno, la lluvia viene cuando viene...

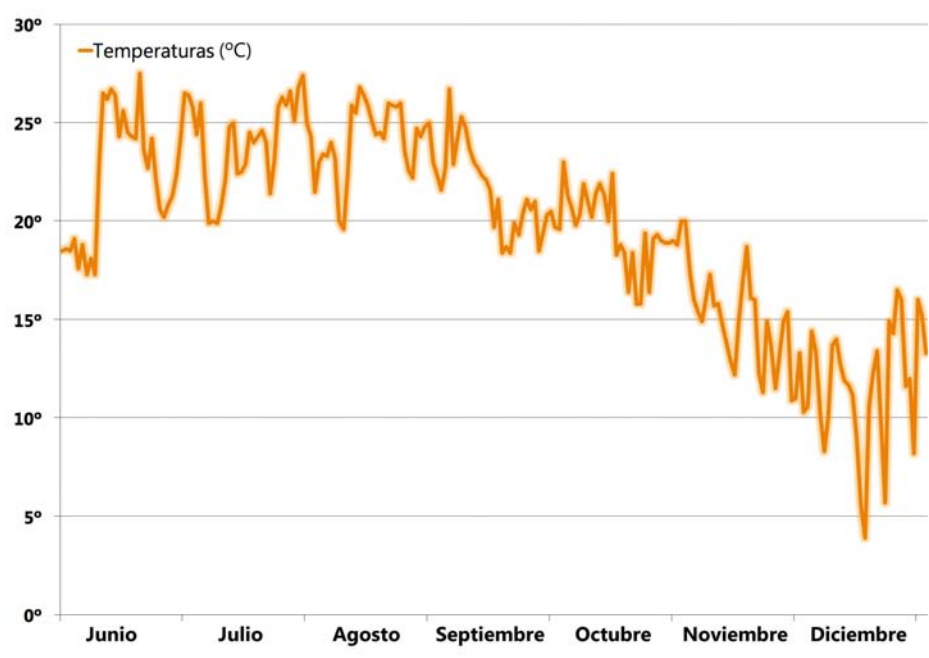
**Eres miembro de Cuna de Platero desde su creación...**

Sí, sus inicios fueron prácticamente como los de la Comunidad. Costó mucho ponerla en marcha pero luego te alegras por la comodidad y seguridad que te ofrece. A los agricultores siempre nos cuesta unirnos para hacer cosas en común, no sé el motivo pero es así. En otros pueblos, como en Palos, siempre han estado más unidos pero aquí, en Moguer, mientras podamos ir tirando no nos acordamos del que está atrás. Ellos van todos a una y nosotros, no, o al menos eso es lo que se ve desde fuera.

**¿Qué te parece que la Comunidad se esté abriendo al Condado?**

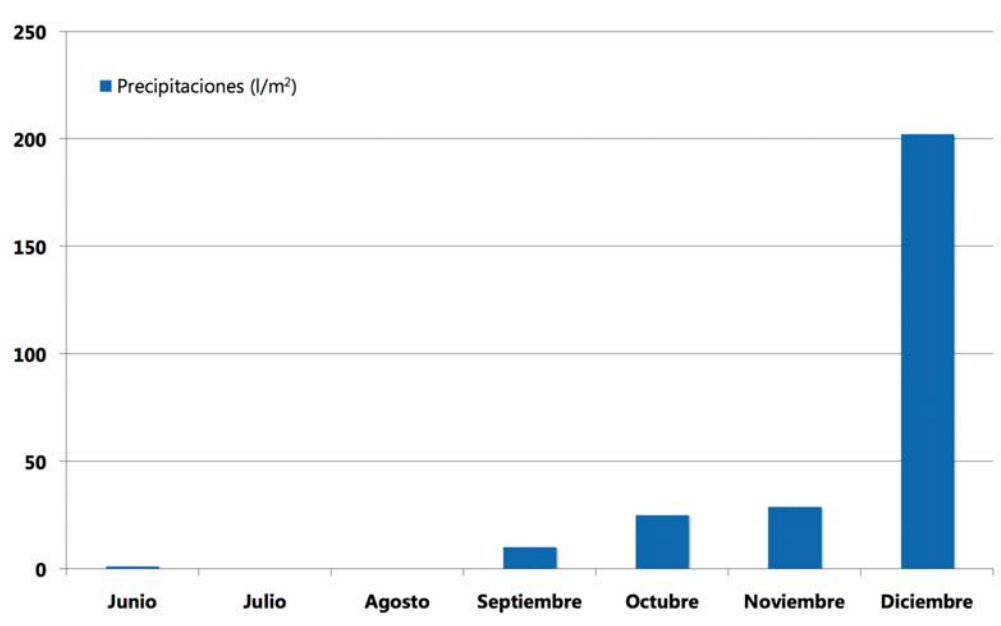
Me parece muy bien porque todo el mundo tiene derecho a vivir de la agricultura y es bueno que todos tengamos las mismas oportunidades. Aparte de esto, desde un punto de vista más egoísta, si hay agua para todos también habrá más producción y, por tanto, más competencia, pero esto ya es ley de vida.

### Temperaturas medias. Junio - diciembre 2009.



• Hemos tenido un otoño cálido y el invierno se presenta con temperaturas bajas que podrían afectar a nuestros cultivos.

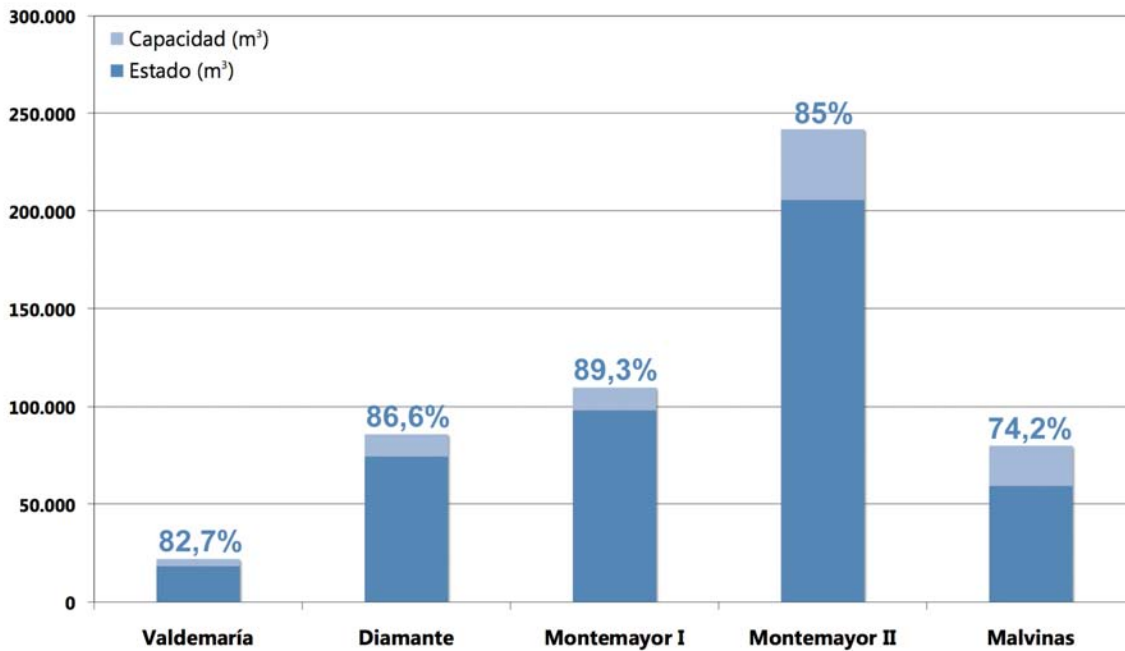
### Precipitaciones. Junio - diciembre 2009.



• Diciembre ha sido un mes lluvioso en el que han caído 200 litros de los 270 recogidos durante la segunda mitad del año.

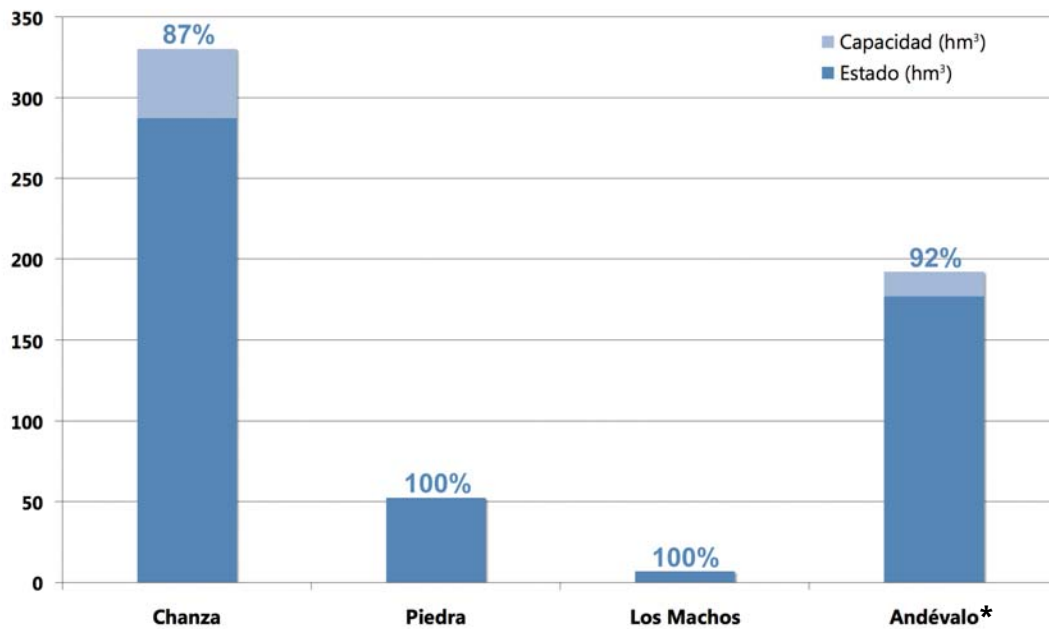


## Estado de las balsas de El Fresno. Enero 2010.



- El agua embalsada alcanza el 85% de la capacidad total de la Comunidad de Regantes.

## Estado de los embalses de la provincia. Enero 2010.



\*En el embalse del Andévalo se expresa el volumen autorizado hasta el plan de llenado aprobado (a cota 95, 205,60 Hm³). La capacidad total de la presa hasta cota aliviadero (112) es de 634,40 Hm³.

- El 31 de diciembre, y después de las copiosas lluvias, la capacidad de la provincia alcanzaba el 68%.

# EL FRESNO



Cdad. *de*  
Regantes

Polígono Industrial Los Arroyos  
C/ Robles, parcela 49-A 21800 Moguer (Huelva)  
Tlfno. 959 37 31 60  
[comunidad@reganteselfresno.com](mailto:comunidad@reganteselfresno.com)  
[www.reganteselfresno.com](http://www.reganteselfresno.com)

**Dep. Legal:** H-119-2008  
**Edita:** Comunidad de  
Regantes El Fresno  
**Imprime:** Creagrafer S.L.L.