

EL FRESNO



Cdad. de  
Regantes

# La Fuente

Boletín informativo

Número 10 | Semestre 1 2013

Comienza una  
nueva etapa

A landscape photograph showing a sunset over a field. The sun is low on the horizon, creating a bright orange and yellow glow. The sky is filled with dramatic, dark clouds. A large, leafy tree stands on the right side of the frame, silhouetted against the sunset. The foreground is a field of dry, golden-brown grass.



**Ángel Gorostidi  
Pérez-Ventana**

Presidente de la Comunidad  
de Regantes El Fresno

**Hoy comienza una** nueva etapa. Quizá ahora mismo no seamos del todo conscientes de ello pero acabamos de poner un pie en el nuevo futuro de esta comarca. El agua superficial por la que llevamos más de tres décadas luchando está hoy más cerca que nunca, tanto que difícilmente podrá volver a ser una promesa incumplida. Hoy, la transferencia al Condado comienza a ser una realidad. Ya podemos tocarla.

La concesión de agua a precario que nos ha autorizado la Confederación Hidrográfica del Guadalquivir demuestra que estamos ante un proceso imparable y necesario no sólo para la prosperidad del sector agrícola, sino también para el desarrollo sostenible del entorno de Doñana.

Este logro renueva nuestro ánimo y nuestra confianza. Han sido unos meses especialmente duros para la Plataforma en Defensa de los Regadíos del Condado de Huelva, de la que esta Comunidad forma parte. Las jornadas de reuniones se han ido sucediendo una tras otra, en los diferentes municipios implicados – Moguer, Lucena del Puerto, Bonares y Rociana del Condado–, con los agricultores, con las distintas administraciones –Ayuntamientos, Diputación de Huelva,

Subdelegación del Gobierno en Huelva, Junta de Andalucía, Ministerio...–, etcétera. La Plataforma no ha descansado ni un segundo pese a los pocos resultados que atisbábamos al principio. Ahora sabemos que tanto sacrificio ha merecido la pena y, sobre todo, sabemos que juntos, unidos, tenemos la fuerza necesaria para conseguir nuestro objetivo.

Sin embargo, todavía nos queda mucho camino por recorrer. Debemos aprovechar este momento de satisfacción y de ilusión renovada para no cejar en nuestro empeño. Aún debemos lograr la DÍA y pedir a la Junta de Andalucía que inicie cuanto antes las obras de “Abastecimiento de agua al Condado de Huelva y entorno de Doñana”, necesarias para llevar el agua hasta Rociana del Condado y la parte alta de Bonares.

Podemos sentirnos orgullosos por el trabajo realizado hasta el momento. El compromiso de los agricultores por el desarrollo sostenible es sólido, se han comprometido a cerrar los pozos en cuanto el agua superficial llegue a sus cultivos. Hemos demostrado nuestra voluntad de hacer de esta una comarca ejemplar en la agricultura y estamos dando los pasos necesarios para conseguirlo.

## sumario

_ Consejo de Participación de Doñana _____	<b>3</b>
_ Inicio de la nueva campaña agrícola _____	<b>4 - 5</b>
_ Entrevistamos al subdelegado del Gobierno en Huelva, Enrique Pérez Viguera _____	<b>6 - 7</b>
_ Puesta en marcha de la estación de Hidroguadiana _ La Comunidad recurre a la última tecnología topográfica _____	<b>8</b>
_ Mejoras en el suministro en Montemayor _ Proceso de concesiones definitivas de agua _____	<b>9</b>
_ Entrevistamos a la delegada provincial de Agricultura, Pesca y Medio Ambiente, Carmen Lloret _____	<b>10 - 11</b>
_ Transferencia al Condado _____	<b>12 - 17</b>
_ Entrevistamos a la gerente de Faeca Huelva, Natalia Aguilera _____	<b>18 - 19</b>
_ Conocemos al comunero Ricardo Mora _____	<b>20 - 21</b>
_ Temperaturas / Precipitaciones / Estado de las balsas y embalses _____	<b>22 - 23</b>

\* Fotografía original de portada: Trey Ratcliff





## El Consejo de Participación de Doñana aprueba la agilización de la transferencia al Condado

**E**l Consejo de Participación de Doñana, reunido el pasado 14 de diciembre, aprobó agilizar la transferencia de agua al Condado y la respuesta a las alegaciones al Plan de Ordenación de Regadíos de la Corona Norte de Doñana, presentadas a principios de 2011. Este acuerdo por incrementar ambas tramitaciones fue validado con 50 votos a favor y 5 en contra.

La decisión del Consejo de Participación de Doñana ha supuesto todo un respaldo a la labor desarrollada durante los últimos meses por la Plataforma en Defensa de los Regadíos del Condado ya que esta institución tiene suficiente importancia y reconocimiento para instar al Gobierno central y a la Junta de Andalucía a resolver con premura dos asuntos que actualmente están bloqueando el desarrollo del sector agrícola en el Condado de Huelva.

Durante el Consejo también se analizaron otras cuestiones relacionadas con el parque. Entre ellas, el Plan

Anual de Trabajos y Actuaciones 2013, que contempla acciones para la conservación de la biodiversidad, preservación del patrimonio cultural, educación ambiental, mejora de las masas forestales e investigación, así como la elaboración de planes sectoriales y de los planes de Ordenación de Recursos Naturales (PORN) y Rector de Usos y Gestión (PRUG), un plan de actuación que cuenta con un presupuesto consolidado de 10 millones de euros, frente a los 13 que ha obtenido durante 2012. No obstante, esta cuantía probablemente se incrementará con nuevos proyectos a lo largo del año.

Este Consejo de Participación estuvo marcado por el cese de su presidente, Felipe González, quien anunció que dejaba el cargo por "falta de tiempo" para atender esta responsabilidad "como se merece". Así puso fin a tres años al frente de este órgano de coordinación y representación de los sectores sociales, políticos y económicos de este territorio protegido.



## La actual campaña contará con un 7 % más de hectáreas

**L**a Asociación de Productores y Exportadores de la Fresa de Huelva, Freshuelva, estima que la campaña 2012-13 contará con un 7 % más de hectáreas plantadas de berries (fresas, frambuesas, moras y arándanos), lo que supone un total de 8.991 hectáreas dedicadas a estos frutos en toda la provincia. Por otro lado, se espera una producción de fresas de 300.000 toneladas (t), de la que se ha plantado un 6,7 % más que la campaña pasada (6.830 hectáreas).

Estos datos se desprenden de la información facilitada por las empresas asociadas de Freshuelva, que representan al 95 % del sector. La fase de plantación se ha desarrollado sin incidencias significativas, habiendo culminado con total normalidad. No obstante, la primera parte de este periodo de siembra fue extremadamente seca y calurosa, mientras que en la etapa final han llegado las lluvias, beneficiosas para enraizar la planta.

El aumento del total de hectáreas de frutos rojos se ha debido, en gran parte, al mayor protagonismo del arándano y la mora. El primero ha aumentado un 24,06 % su superficie, habiéndose expandido su cultivo a otras comarcas de la provincia. Este aumento





de hectáreas en el cultivo del arándano no es directamente proporcional al alza de producción, ya que se trata de un arbusto que comienza a dar frutos a partir de los tres años desde su plantación.

Por su parte, el cultivo de la mora ha aumentado un 14 %. La berry que ha descendido ha sido la fram-buesa, cuyas hectáreas plantadas han caído un 5 %, bajando el total a las 1.140 hectáreas. De esta forma, las frutas del bosque se consolidan una campaña más como una alternativa al cultivo de la fresa.

**Nueva variedad.** La campaña actual de frutos rojos contará con una nueva variedad de fresa autóctona de la provincia de Huelva. Se trata de 'Niebla', de la que habrá un millón de plantas y se comercializará por primera vez. Es la tercera de las variedades nacida gracias a la labor de Fresas Nuevos Materiales (FNM), tras 'Primoris' y 'Antilla'.

Según explica el director técnico de FNM, Antonio Refoyo, esta nueva variedad es "todoterreno, cumple en todo bastante bien, sin defraudar, y tiene una muy buena producción durante toda la campaña".

Estas plantas siguen el camino andado durante dos campañas por las primeras variedades cien por cien onubenses, 'Primoris' y 'Antilla'. La primera tiene un "ciclo medio precoz, muy buena calidad y muy resistente en el transporte". Primoris presenta "una buena calidad organoléptica para ser una variedad precoz, que empieza a producir pronto, unos ocho o diez días antes que la mayoría de las fresas de ciclo medio". Además, se trata de una fresa que es "muy fácil de cosechar porque su pedúnculo es muy grande", añade Refoyo, "es muy armoniosa, cónica, sin lóvulos en punta".

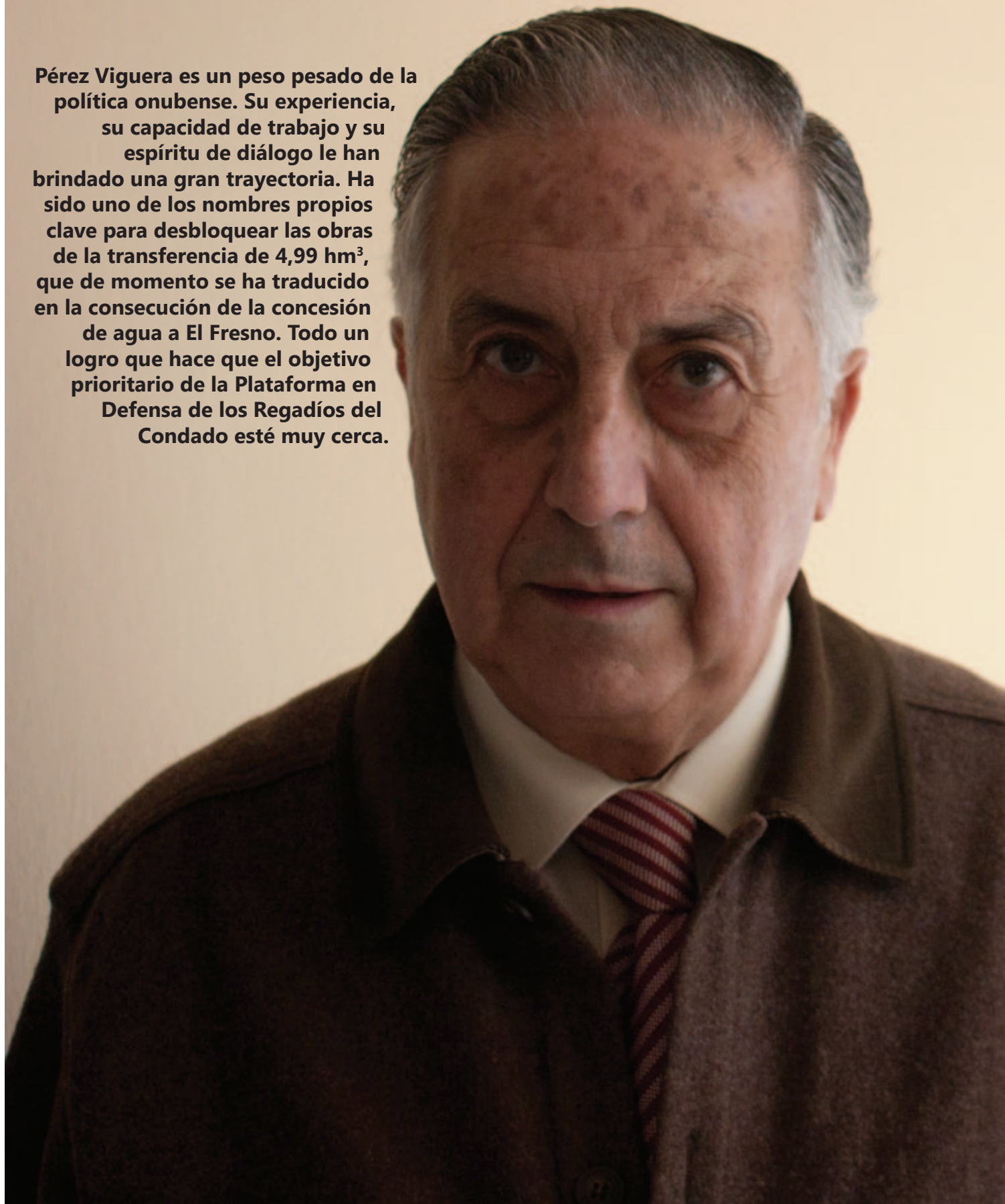
Otra de las características de esta nueva fresa, que ha nacido en Huelva, es su color. Es, según explica el director técnico de FNM, "de un rojo claro y sabor muy bueno para ser una variedad precoz". Otra de las variedades autóctonas de Huelva es 'Antilla', "de ciclo medio, una calidad exquisita y funciona muy bien en el mes de mayo".

Primoris y Antilla supusieron en la campaña pasada más del 8 % de las hectáreas plantadas de fresas. FNM cuenta con dos variedades más en fase experimental que tardarán tres campañas en ser comerciales.

## **Enrique Pérez Viguera**

Subdelegado del Gobierno en Huelva

**Pérez Viguera es un peso pesado de la política onubense. Su experiencia, su capacidad de trabajo y su espíritu de diálogo le han brindado una gran trayectoria. Ha sido uno de los nombres propios clave para desbloquear las obras de la transferencia de 4,99 hm<sup>3</sup>, que de momento se ha traducido en la consecución de la concesión de agua a El Fresno. Todo un logro que hace que el objetivo prioritario de la Plataforma en Defensa de los Regadíos del Condado esté muy cerca.**





# “En el Condado estamos sentando las bases de un regadío ejemplar”

**La Confederación Hidrográfica del Guadalquivir ha autorizado el agua para el trasvase. ¿Este logro significa que la Declaración de Impacto Ambiental está muy cerca para poder iniciar las obras?**

Es una noticia muy importante. Primero, porque la Confederación ha cumplido con su compromiso, que era hacer posible el trasvase desde la Cuenca del Guadiana a la del Guadalquivir; segundo, porque nos da un año de margen; y, tercero, porque supone consolidar un trasvase que los agricultores venían demandando y que, por fin, ya tienen mediante una resolución. Evidentemente, la Declaración de Impacto Medioambiental está más cerca porque una de las condiciones del Ministerio para resolverla era precisamente esta concesión de agua. Podemos ser optimistas ante una resolución pronta del problema.

**¿Cómo de optimistas? Porque si las obras no están ejecutadas al 50 % antes de finalizar 2013 podrían perderse los fondos europeos.**

Creo que llegaremos a tiempo para evitarlo. Estoy completamente convencido de que los pasos que estamos dando apuntan ahí, en caso contrario no tendría ningún sentido la aprobación de las cantidades presupuestadas por el Consejo de Ministros. Debemos ser optimistas.

**Los agricultores del Condado llevan pidiendo agua superficial desde hace más de 30 años. Después de tanto tiempo, ¿comprende la falta de confianza que tienen hacia los políticos?**

No voy a sacar pecho pero sí puedo asegurar que en las cuatro ocasiones en las que yo me he reunido con ellos y en las demás con el Ministerio siempre ha sido para dar soluciones posibles, nunca para dar largas. Si el acuerdo de febrero de 2008 tomado por el Consejo de Ministros se hubiese llevado a cabo antes, posiblemente en este momento tendríamos terminadas ya las obras. Pero no se hizo. En este caso, los parlamentarios del Partido Popular de Huelva y este subdelegado del Gobierno han trabajado en la misma dirección: conseguir la realidad de 4,99 hm<sup>3</sup> de trasvase, que evidentemente no es la solución, pero sí un paso hacia ella. Además, hay una hoja de ruta de la Comisaria de Aguas de la Confederación Hidrográfica del Guadalquivir con una colaboración magnífica por parte de los agricultores de la zona para la localización de pozos de riego. Estamos trabajando con los agricultores para sentar en el Condado las bases de un regadío ejemplar que evite cualquier crítica.

**La Fiscalía General del Estado ha abierto diligencias informativas a los agricultores, que se sienten perseguidos. Teniendo en cuenta que no pueden acceder al agua superficial y que el único agua de riego que tienen procede de los pozos, ¿qué opción les queda?**

No puedo responder en nombre de la Fiscalía porque corresponde al poder judicial pero creo que las acciones que estamos tomando son precisamente la alternativa. En ningún caso voy a culpabilizar a los agricultores porque están aportando empleo y riqueza, así que lo que debemos hacer es buscarles una solución, que en este caso es sustituir el agua subterránea por la superficial. El último recurso es el cierre de los pozos, es decir, nuestra estrategia es garantizar el agua necesaria para el riego y, al final, iniciar el cierre de los pozos para aliviar el acuífero 27.

**Todos los años vemos cómo desde el extranjero, especialmente desde Francia, se intenta desprestigiar al sector, que echa en falta el apoyo de las diferentes administraciones para contrarrestar estos ataques. ¿Desde el Gobierno central tienen mecanismos para evitarlos?**

Sí, y ya se han puesto en marcha. El año pasado hubo un ataque de este tipo relacionado con el trato de la mano de obra y justo una semana después los parlamentarios europeos celebraron una reunión en Huelva capital para mostrar a los agricultores la directiva de trabajo temporal y para conocer la opinión que a ellos les merecía. El que se celebre un evento como este en Huelva es un primer paso. Otro es la Comisión de Flujos Migratorios, que sirve, en primer lugar, para una recepción ordenada de los flujos del exterior, y en segundo, para incorporar a los representantes de los municipios que demandan mano de obra local. Con ella estamos posibilitando el trabajo de la mano de obra local y, además, mostramos la forma correcta de actuar con los trabajadores inmigrantes ya que muchas veces las críticas se centran en las condiciones de trabajo y de vida de estos trabajadores contratados en origen. Con estos mecanismos pretendemos añadir transparencia al sector, hacer visible el buen hacer de sus integrantes y dejar claro que el agricultor es un motor responsable que genera empleo y riqueza. Desde la Administración debemos posibilitar que los agricultores produzcan calidad, que es lo que hacen, de hecho esta calidad es el único motivo de esos ataques. Si en Huelva produjéramos un fruto normal o mediocre, no los sufriríamos.



*Estación de bombeo de Hidroguadiana.*

## El arranque de Hidroguadiana permite mayor caudal en las balsas

**L**a puesta en marcha parcial de la estación de bombeo de Hidroguadiana, que impulsa el agua proveniente del Anillo Hídrico, permitirá el uso de un mayor caudal en las balsas de Montemayor durante la presente campaña agrícola. Gracias a ello, El Fresno ya cuenta con dos vías para la entrada de agua al Condado: por un lado, esta de Hidroguadiana, y por otro, desde el Cabezo del Loco. Además, la puesta en funcionamiento de una de las 12 bombas de Hidro-

guadiana ofrecerá la posibilidad de llevar agua de riego hasta Lucena del Puerto.

La estación de Hidroguadiana podrá funcionar a pleno rendimiento cuando esté operativa la nueva subestación eléctrica en la zona de Torre Arenillas, que está pendiente de que comiencen las obras de la transferencia, también llamadas obras de "Modernización y consolidación de los regadíos del Condado".

## La Comunidad recurre a la última tecnología topográfica

**L**a Comunidad ha contratado los servicios del experto en topografía Ramón Guzmán, especializado en la última tecnología láser y GPS. Gracias a su sistema Gatewing X100, El Fresno podrá tomar mediciones topográficas aéreas y muy precisas, con 5 cm de resolución, lo que le permitirá planificar y desarrollar proyectos futuros con mayor fiabilidad y eficacia.

El sistema Gatewing no sólo destaca por su precisión, sino también por su rapidez en la obtención de datos y por ser respetuoso con el entorno.



*Ramón Guzmán, junto al aeroplano Gatewing X100.*





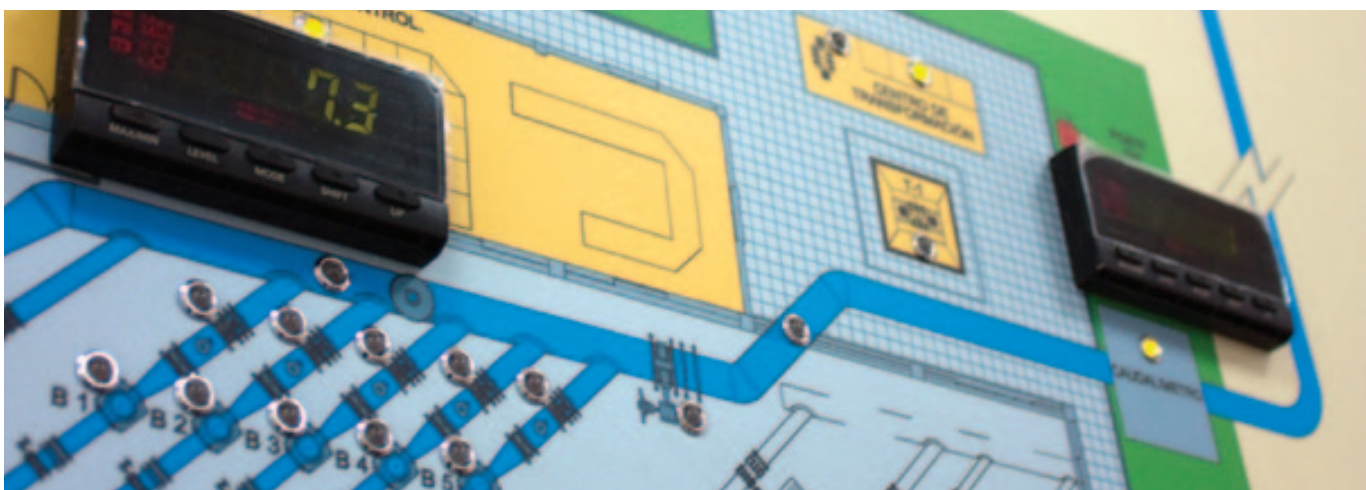
Sala de bombeo de Montemayor.

## El Fresno ejecuta mejoras de suministro en Montemayor

**La Comunidad de Regantes El Fresno** ha ejecutado las denominadas obras de "Ampliación y mejora del suministro de agua" en la sala de bombeo de Montemayor, que hasta el momento no reunía las condiciones óptimas para poder alcanzar el caudal de suministro necesario para cubrir la demanda de agua de los regadíos de los comuneros. De este modo, la Comunidad podrá prestar un mejor servi-

cio al agricultor y, al mismo tiempo, modernizar sus instalaciones.

Gracias a una inversión de casi 200.000 euros, financiada al 60 % por fondos europeos, han podido mejorarse los colectores de la estación, se han colocado unas tuberías de conexión con la red hidráulica ya existente y se ha construido una nueva caseta de distribución.





## Carmen Lloret

Delegada provincial de Agricultura, Pesca y Medio Ambiente

**Nacida en Cataluña, esta geógrafa e historiadora ha demostrado ser muy polivalente desde que entrara en la Administración de la Junta de Andalucía en 1987. En los últimos cinco años ha dirigido las delegaciones onubenses de Igualdad y Bienestar Social (2007-2011), de Obras Públicas y Vivienda (2011-2012) y, en la actualidad, la de Agricultura, Pesca y Medio Ambiente, desde donde trabaja por dar salida cuanto antes al Plan de Ordenación de Regadíos de la Corona Norte de Doñana y a las "Obras de abastecimiento de agua al Condado de Huelva y entorno de Doñana".**





# “No sería lógico que el Ministerio negara la Declaración a estas alturas”

**La Confederación Hidrográfica del Guadalquivir ha autorizado la concesión de agua necesaria para la transferencia. ¿La Declaración de Impacto Ambiental llegará a tiempo para no perder los fondos europeos?**

Desde la Consejería esperamos que el Ministerio dé la Declaración muy pronto. Por nuestra parte estamos trabajando en que eso sea así. Sinceramente creo que el Ministerio va a dar la Declaración, no tiene otra opción. La Confederación ha dado su paso, nosotros tenemos nuestra parte ya autorizada e incluso las obras que nos corresponden ya están adjudicadas, por lo que no sería lógico que el Ministerio la negara a estas alturas. Lo que sí le pedimos es más agilidad porque sería una pena que esa cuantía económica se perdiera por una cuestión fundamentalmente burocrática.

**El agua superficial es una petición con más de tres décadas que no ha cuajado bajo diferentes legislaturas de distintos partidos. Desde el PSOE piden al Gobierno que agilice las obras del Condado, algo que no se hizo desde la etapa socialista. ¿Tienen ustedes una postura autocrítica?**

Particularmente llevo escasos meses en esta Delegación y sé que este es un tema que el sector lleva solicitando mucho tiempo pero no puedo decir que haya habido una dejación por parte de anteriores gestores, ni muchísimo menos. Estos son temas muy complejos, lo digo con toda sinceridad, una cosa es lo que uno desea y otra lo que puede llevar a cabo dentro de unos plazos concretos. En este asunto están implicadas muchísimas administraciones, existen una serie de hitos que hay que ir resolviendo poco a poco e incluso puede haber posturas enfrentadas. Todo esto hay que irlo limando e ir acercando posiciones hasta que el proceso llegue a buen fin. No es una tarea fácil. ¿Esto significa que ha habido dejación de funciones por parte de los distintos políticos de diferentes grupos? Yo no lo diría. Simplemente son temas bastante más difíciles de lo que parecen.

**Existen unas obras complementarias al proyecto de la transferencia que servirán para regar Rociana y la parte alta de Bonares. Estas obras dependen directamente de la Junta de Andalucía, que ya las adjudicó en 2011 pero, sin embargo, todavía no han dado comienzo. ¿Existe alguna fecha prevista de inicio?**

En estos momentos estamos iniciando los expedientes de expropiación de los terrenos para poder hacer toda la conexión. Los Ayuntamientos implicados

debían autorizarnos a hacer las expropiaciones y el hecho de que no hayamos podido llevarlas a cabo hasta ahora es precisamente porque dos de ellos, los de Bollullos y La Palma del Condado, no lo han hecho hasta finales de noviembre [de 2012]. Ahora que la tenemos, tan sólo necesitamos la parte correspondiente al Ministerio para poder iniciar las obras porque, para que nosotros podamos hacer llegar el agua, paralelamente deben estar ejecutándose las obras del trasvase. Sin la Declaración Ambiental nosotros no vamos a comenzar ninguna obra aunque ya tengamos el presupuesto y la adjudicación puesto que en alguna ocasión hemos finalizado algunas obras que dependían de otras que se han ido retrasando y que han provocado que luego las nuestras sufrieran daños por estar a la espera de las otras. Por tanto, por las circunstancias derivadas de la crisis económica, no estamos en disposición de tener que cargar con esos costes adicionales. La intención de la Junta de Andalucía es esperar la Declaración del Ministerio para que las dos obras puedan finalizar a la par.

**¿A los agricultores se les ha criminalizado demasiado desde los grupos ecologistas?**

No creo que sea una criminalización. Aunque ellos tengan esa percepción, no es real. Es cierto que hay algunos agricultores que han incumplido la ley, que han abierto pozos y han cogido agua sin autorización. Sin embargo, hay otros que sí han solicitado autorización. La diferencia entre unos y otros es que los primeros han cumplido con la ley, y el problema es que los que no lo han hecho están perjudicando a los que sí, que ven que los otros lo hacen mal, que obtienen un beneficio sin coste y que, además, no reciben ningún castigo por ello. Eso no es correcto. No se persigue a nadie, simplemente buscamos a los que han actuado mal para que respondan por sus actos porque no hacerlo implica animar a todos a que lo hagan mal. La ley está para que la cumplamos todos y la obligación de la Administración es hacer que se cumpla. Eso no es criminalizar.

**En marzo de 2011, Freshuelva, El Fresno y cooperativas agrícolas presentaron 333 alegaciones al Plan de Ordenación de Regadíos de la Corona Norte de Doñana. Pronto hará dos años de eso. ¿Para cuándo el Plan definitivo?**

Las alegaciones están prácticamente respondidas, con lo que esperamos poder tenerlo en breve. No creemos que tarde mucho. Han sido muchas alegaciones y hay que dar respuestas a todas ellas con la calidad que merecen.







# La Plataforma logra la concesión de agua para la transferencia al Condado

El esfuerzo, tarde o temprano, trae sus frutos. Así ha podido constatarlo la Plataforma en Defensa de los Regadíos del Condado, que tras meses de duro trabajo y numerosas reuniones ha cosechado un gran logro: la autorización de la concesión de agua a precario por la Confederación Hidrográfica del Guadalquivir, lo que permitirá utilizar los 4,99 hm<sup>3</sup> de la transferencia para regar 858 hectáreas del Condado con agua superficial. Todo hace prever que la Declaración de Impacto Ambiental (DIA) para desbloquear las obras de la transferencia está muy cerca.



*En imágenes, algunos momentos de los numerosos encuentros mantenidos por la Plataforma con diferentes autoridades políticas. Entre ellas, el ministro de Agricultura, Alimentación y Medio Ambiente, Miguel Arias Cañete; el subdelegado del Gobierno en Huelva, Enrique Pérez Viguera; la consejera de la Presidencia e Igualdad, Susana Díaz; la diputada socialista María José Rodríguez; y la senadora en las Cortes Generales de España y también diputada del Parlamento de Andalucía Fuensanta Coves.*







*Visita de la delegada del Gobierno en Andalucía, Carmen Crespo, a la balsa de Lucena.*

**L**a concesión de agua autorizada a El Fresno el pasado 21 de diciembre supone todo un reconocimiento al duro trabajo desempeñado por la Plataforma en Defensa de los Regadíos desde su creación a principios del año pasado. Esta concesión es uno de los requisitos que demandaba el Ministerio de Agricultura, Alimentación y Medio Ambiente para emitir la Declaración de Impacto Ambiental (DIA) necesaria para iniciar las obras de la transferencia al Condado, por lo que los agricultores se encuentran muy cerca de ver hecha realidad una demanda histórica: la llegada del agua superficial.

La Plataforma agradece el apoyo recibido por todas las administraciones durante estos meses, que finalmente ha desembocado en esta concesión de agua de carácter temporal, y confía en que sea el paso previo a la obtención de la DIA en las próximas semanas.

La concesión de agua está supeditada a la sustitución de los recursos

hídricos subterráneos por aguas superficiales procedentes del sistema general Andévalo-Chanza-Piedras, y sólo podrá destinarse a las 858 hectáreas descritas en el proyecto "Modernización y consolidación de los regadíos del Condado", por lo que se dedicará exclusivamente a zonas de regadío ya existentes.

Por otra parte, la Plataforma está a la espera de que la Junta de Andalucía inicie las obras del proyecto de "Abastecimiento de agua al Condado de Huelva y entorno de Doñana", que son complementarias a las obras de la transferencia y servirán para regar Rociana del Condado y la parte alta de Bonares. Estas obras fueron adjudicadas en 2011 y ya se han expropiado los terrenos necesarios, por lo que la Plataforma ruega que den comienzo lo antes posible.

Por último, la Plataforma agradece el firme compromiso mostrado por los agricultores del Condado, que están brindando todo un ejemplo de unión ante un objetivo común.



## Valoraciones de la Plataforma tras la concesión de agua



**Gustavo Cuéllar**  
Alcalde de Moguer

*"El sector agrícola del Condado está totalmente decidido a regularizar las explotaciones, por tanto, la noticia de las concesiones de agua superficial por parte de la Comisaría de Aguas del Guadalquivir ha sido un buen regalo de Reyes"*



**Manuel Mora**  
Alcalde de Lucena del Puerto

*"En diciembre de 2012 hemos dado dos pasos de gigante para la consolidación de nuestros regadíos. El visto bueno de Consejo de Participación de Doñana y la concesión en precario de las 858 hectáreas suponen los últimos resquicios para la publicación de la DIA que ansiamos y esperamos ya, con carácter inminente"*



**Juan Antonio García**  
Alcalde de Bonares

*"La unión hace la fuerza y desde la Plataforma, tras varios meses de viajes, reuniones e intenso trabajo, vemos cómo comienza a dar fruto ese esfuerzo y, aunque todavía nos queda mucho por conseguir, este paso nos anima a continuar aún con más fuerza"*



**Amaro Huelva**  
Alcalde de Rociana del Condado

*"La Plataforma en Defensa de los Regadíos del Condado está dando sus frutos, aunque evidentemente reconocemos la predisposición de las administraciones para solucionar la problemática de los regadíos en esta zona"*



**Cristóbal Picón**  
Presidente de Interfresa

*"Nos sentimos encantados con la noticia y estamos convencidos de que la Declaración de Impacto Ambiental (DIA) de la obra se publicará de inmediato"*



**Rafael Domínguez Guillén**  
Gerente de Freshuelva

*"La concesión es una buena noticia pero no debemos quedarnos ahí. Ahora necesitamos que el Gobierno autorice la DIA e iniciar las obras. Estos pequeños pasos demuestran que la unión del sector a través de la Plataforma está dando sus frutos y que éste es el camino que debemos andar"*



**Francisco J. Contreras Santana**  
Presidente de Faeca Huelva

*"Es un paso importante para seguir avanzando y una muestra de que las administraciones valoran que este proyecto es importante para el mantenimiento sostenible del sector de los frutos rojos, y por tanto, para desarrollo económico de la provincia"*



**José Luis García Palacios**  
Presidente de Asaja Huelva

*"La concesión a El Fresno supone un paso esencial para atisbar la solución que la agricultura onubense lleva demandando desde hace muchos años al problema del agua en la zona. Ahora toca permanecer unidos para seguir defendiendo nuestros intereses y los de toda la agricultura de la provincia"*

## Valoraciones de la Plataforma tras la concesión de agua



**Eduardo Domínguez**  
Representante de COAG Huelva

*"Los agricultores del Condado de Huelva tienen hoy un motivo de alegría y una esperanza en que se normalice la actual situación de los riegos en las explotaciones"*



**Antonio Luis Martín**  
Representante de UPA Huelva

*"Este último acontecimiento de las concesiones de aguas superficiales el la autopista para la puesta en marcha de los regadíos del Condado"*



**Luciano Gómez**  
Secretario general Fitag-UGT Huelva

*"Este es un gran paso en la buena dirección. Desde nuestro sindicato recibimos la concesión como una muy buena noticia que, sin lugar a ninguna duda, favorecerá el dar certidumbre y seguridad jurídica a la potente actividad agrícola afectada por la misma y la necesaria estabilidad a los miles de empleos que genera"*



**Hilario Vázquez**  
Secretario general del sindicato provincial Agroalimentario de CCOO Huelva

*"Desde CCOO realizamos una valoración positiva del anuncio de la Confederación Hidrográfica del Guadalquivir ya que supone un primer paso para la resolución del problema de regadío que venía arrastrando la zona, además de una garantía para aportar estabilidad al empleo agrario que genera"*



**José Conde**  
Vicepresidente de la Asociación de Agricultores de Lucena del Puerto

*"Los agricultores de Lucena llevamos décadas exigiendo el agua superficial necesaria para la subsistencia de nuestro sector. Esta concesión de agua nos anima a seguir trabajando unidos y nos devuelve la confianza en un futuro mejor"*



**Juan Manuel Domínguez Coronel**  
Representante de la Asociación de Agricultores de Bonares

*"Esta concesión permite estar a las puertas de un hito histórico que va a asegurar el futuro agrícola de la comarca y es fruto, única y exclusivamente, del trabajo realizado durante largos años por muchas personas, finalmente rematado por nuestra Plataforma"*



**Rafael López**  
Presidente de la Asociación de Agricultores de Rociana del Condado

*"Me parece un gran logro, en primer lugar, la constitución de la Plataforma en Defensa de los Regadíos del Condado; y, en segundo lugar, la concesión de agua a precario a El Fresno. Por último, me gustaría reclamar a la Junta de Andalucía la ejecución inmediata de las obras del proyecto 'Abastecimiento de agua al Condado de Huelva y entorno de Doñana'"*



**Carlos Cumberas**  
Gerente de Grufesa

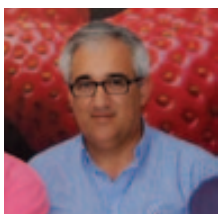
*"La concesión es una buena noticia de la que todos nos alegramos pero deja en evidencia la precariedad en la que a día de hoy trabaja un sector clave para la economía de la provincia, Andalucía y España. Esta situación merece un gran acuerdo y apuesta de las administraciones afectadas para cerrar definitivamente los grandes asuntos pendientes"*





**Juan Báñez**  
Gerente de Cuna de Platero

*"Deseo felicitar a los agricultores de la Cuenca del Guadalquivir, a El Fresno y a la Plataforma ya que se podrá disponer oficialmente de un recurso básico, el agua, fundamental para cimentar nuestro desarrollo agrícola. Esta noticia confirma que la unión hace la fuerza y demuestra que unidos es posible avanzar"*



**Bartolomé Fernández**  
Gerente de Costa de Huelva

*"El haber logrado la concesión de agua en precario para la Comunidad de Regantes El Fresno supone una esperanza para que pronto se pueda conseguir la reivindicación de varias décadas de los agricultores del Condado: regularizar el uso del agua de riego"*



**Diego Barriga**  
Gerente de Bonafra

*"Esta es una noticia muy positiva. Espero que sea el comienzo de la ejecución de la primera fase de las obras de la transferencia y el camino hacia la segunda"*



**Juan Manuel Márquez**  
Gerente de Agromolinillo

*"Esta concesión demuestra nuestra apuesta por el agua superficial y, por tanto, nuestro compromiso con el medio ambiente. Y, además, nos inicia en un nuevo camino, el de la transferencia, que nos permitirá seguir siendo un ejemplo de sostenibilidad"*



**José María Contreras**  
Gerente de SAT Condado

*"Ya era hora de que la Administración tuviera un gesto con el sector. Nuestro reconocimiento por ello. Este es un paso muy importante que esperamos que no tenga retroceso"*



**Antonio Domínguez**  
Gerente de Las Posadillas

*"Este es un momento histórico por partida doble: la unión de los agricultores como instrumento efectivo para solucionar los problemas comunes del sector, y paso decisivo hacia la sostenibilidad. Pese a la crisis económica, somos capaces de generar noticias positivas y comprometidas con el desarrollo endógeno de nuestros municipios"*



**Regla Garrido**  
Gerente de Frutas de Bonares

*"Por fin, tras mucho años de promesas, los agricultores del Condado ven más cerca la realidad de poder llevar agua de riego hasta sus fincas, para seguir trabajando y dar trabajo, sin ser culpados de robar agua. Gracias a la Plataforma, a los partidos políticos, a las instituciones y también a la paciencia y unión que tienen todos estos agricultores"*



**Juan Ramón Hernández**  
Perlahuelva Exportaciones Hortofrutícolas

*"La concesión es un gran paso para la consecución del agua superficial en el Condado de Huelva, pero aún faltan dos grandes pasos: que el gobierno central emita la Declaración de Impacto Ambiental y el inicio de las obras del proyecto 'Abastecimiento de agua al Condado de Huelva y entorno de Doñana' por parte de la Junta de Andalucía"*

## **Natalia Aguilera Sobrino**

Gerente de Faeca Huelva

A portrait of Natalia Aguilera Sobrino, a woman with long dark hair, smiling. She is wearing a white collared shirt under a dark blue patterned blazer. The background is a plain, light-colored wall.

**Natalia Aguilera es un ejemplo de que juventud y experiencia pueden ir de la mano. Esta madrileña, licenciada en ingeniería técnica agrícola e ingeniería agrónoma, ya colaboraba con fabricantes franceses de maquinaria agrícola antes de acabar sus estudios. Durante cuatro años trabajó en una multinacional de consultoría en la que realizó proyectos en España, Francia, EE UU y Portugal. En 2004 volvió al sector agrícola de la mano de Faeca Andalucía y, un año más tarde, asumió la gerencia de la delegación onubense.**



# “Debemos encontrar sinergias entre las cooperativas para seguir siendo rentables”

## **Faeca agrupa a cooperativas de muchos sectores dentro de Andalucía. ¿El tejido cooperativista de la provincia de Huelva tiene alguna particularidad frente al del resto de la Comunidad?**

Huelva destaca, junto con Almería, porque sus cooperativas más importantes pertenecen al sector hortofrutícola, un sector fuerte dentro de los agroalimentarios en España. Además, en Huelva también hay otras cooperativas del sector cerealista, el olivarero, el vinícola y ganadero, castaña y corcho. Aparte de esto, destacaría como un factor muy positivo respecto a otras provincias la obligatoriedad estatutaria de la entrega del 100 % de los productos a la cooperativa a la que se pertenece.

## **¿Debería haber una mayor concentración de cooperativas en el Condado?**

Desde Faeca abogamos por la colaboración entre las cooperativas para favorecer las economías de escala en todo el ciclo. Trabajar en esta dimensión es una de las pocas fórmulas que hay para poder reducir costes y poder tener más presencia en mercados dirigidos a consumidor final.

## **¿Habría que buscar una mayor unión entre ellas aunque sea para acciones concretas y sin perder su propia identidad, como el caso de Onubafruit?**

Sí, considero que el comercio está manejado por muy pocas empresas, por lo que no hay otra posibilidad para poder seguir funcionando con rentabilidad que encontrar sinergias entre las empresas y, por supuesto, hacer las cosas muy bien.

## **Por lo general, ¿cómo calificaría el nivel de profesionalización de las cooperativas agrícolas del Condado de Huelva?**

En los seis años que llevo en Huelva las empresas han mejorado mucho, y un indicador de ello ha sido el incremento en sus cifras de negocio. Se ha incorporando personal con buena formación y con manejo de idiomas. Esto, unido a la experiencia de los profesionales que ya estaban en las cooperativas, es una magnífica mezcla.

## **¿La producción y la comercialización la tienen al mismo nivel de profesionalización?**

Hay más recorrido de mejora en el área de comercialización, aunque en los últimos años se ha avanzado mucho.

## **¿Apuestan lo suficiente por la investigación?**

Sí, al menos las empresas que van destacando a nivel

de cifra de negocios y de estabilidad en los mercados. Lo que pasa es que queda mucho por hacer. En cualquier caso, es de destacar la capacidad innovadora que tienen los agricultores del sector de los frutos rojos. Dadas las amenazas de países terceros, como Marruecos, Egipto o Túnez, la investigación debe seguir produciéndose para conseguir economizar en costes productivos y conseguir mejores calidades.

## **Las cadenas de distribución tienen cada vez más fuerza sobre las cooperativas. ¿Hay alguna forma de poder hacerles frente?**

Las cadenas requieren proveedores muy profesionales que les aseguren cantidad y calidad y en Huelva hay cooperativas que cumplen estos requisitos y que ya llevan años vendiendo directamente a estas cadenas. Lo que hay que tener claro es hasta dónde se puede llegar para que ambas partes ganen, pues las cadenas de distribución exigen cada vez más requisitos y preferencias que en algún caso se pueden aceptar pero en otros no. Sea como sea, sólo desde una empresa suficientemente dimensionada se puede negociar con las pocas cadenas de distribución que hay.

## **¿La agricultura es hoy día más rentable que antes?**

Concretamente en el sector de los frutos rojos hay mayor competencia y, por tanto, disminuye la rentabilidad, pero en general la agricultura, al ser un sector básico, está pasando mejor la crisis que otros sectores, sobre todo aquellos que están exportando sus productos.

## **Faeca Huelva ha estado desde el primer momento formando parte activa de la Plataforma en Defensa de los Regadíos del Condado. ¿Cuál es su valoración de la Plataforma?**

Me parece un movimiento necesario, es un proyecto de futuro y las cooperativas nos demandan apoyar proyectos encaminados a la continuación del sector en las mejores condiciones de estabilidad y sostenibilidad ambiental. Han sido unos meses muy intensos de reuniones que conllevaban mucha tensión pues el Condado se juega mucho con este primer proyecto de trasvase, pero también servirá para la mejor defensa de la imagen de los frutos rojos de toda la provincia de Huelva. En cualquier caso hay que resaltar que ha tirado del carro, con el tesón preciso, la Comunidad de Regantes El Fresno, y en concreto Ángel Gorostidi y Cristóbal Picón, defendiendo un proyecto que va a beneficiar a muchas explotaciones y familias del Condado.

# “Los pozos ya no son una solución, sino un problema”

## **Aunque te dediques al campo, lo tuyo siempre fueron las máquinas de carga.**

Sí, aunque mi padre tenía una huerta, yo trabajaba para la Celulosa [antigua Empresa Nacional de Celulosa, actual ENCE] a través de una contrata. Llevaba allí 24 años trabajando con máquinas cuando la cosa empezó a flaquear un poco... Ya no me pagaban, llevaba nueve meses sin cobrar... Fue entonces cuando el dueño de mi empresa me ofreció unas tierras como pago, además de un camión y un Patrol que estaba prácticamente nuevo.

## **No tenías ninguna experiencia en el campo...**

Nada de nada. Antes de estar en la Celulosa reparaba leche en Huelva y, al volver de la mili, empecé a trabajar con un camión hasta que, a los pocos meses, terminé en Celulosa. En su día pude quedarme fijo allí y no quise porque por entonces se ganaba muy poco y pensé que seguiría siendo así pero al cabo de los años le dieron la vuelta y los que estaban allí terminaron ganando el doble que yo [ríe]. También es verdad que quisieron que yo entrara a turno y a mí eso no me atraía nada porque te parte la vida.

## **¿Cómo fue dedicarte a una profesión que era desconocida para ti?**

Fue complicado al principio porque yo no sabía nada de campo y mucho menos de fresas, pero trabajó conmigo un agricultor ya mayor que había estado cultivando en Las Madres, así que él me estuvo enseñando, y también el perito de Grufesa, a la que ya pertenecía entonces. Gracias a ellos dos fui aprendiendo en los primeros años hasta que por fin ya pude tomar todas las decisiones por mí mismo.

## **Hoy día, ¿estás satisfecho con haber tomado la decisión de dedicarte al campo?**

Al principio tenía mis dudas y tenía miedo de que me saliera mal pero no tuve más remedio que tirar para adelante y decir “lo que Dios quiera”. Después de todo, no me ha ido mal, tengo mi medio de vida.

## **¿Moguer es tierra de agricultores o de empresarios agrícolas?**

Agricultores hay pocos, más bien es una tierra de empresarios. Siempre hubo agricultores en Moguer pero ha ido a menos, sobre todo a partir de la implantación de la refinera y de otras industrias del Polo.

## **¿Tú cómo te consideras: agricultor o empresario?**

No me considero agricultor porque en esta profesión llevo 20 años pero toda mi vida atrás la he dedicado a llevar máquinas de carga, que es lo que a mí siempre me ha gustado. Las máquinas son algo que siempre me han encantado, no me pesan las horas cuando estoy trabajando con ellas, pierdo por completo la noción del tiempo. El campo también me gusta, pero no tanto.

## **¿La agricultura va a mejor o a peor?**

Pienso que va a ir a peor. El agricultor de aquí tiene una mentalidad muy equivocada y peligrosa: quiere más y más y más... Y llega un momento en el que eso va a hacer que, paradójicamente, tenga menos. Si la producción está en 2 millones de kilos y le metemos 3, queda un millón que no podemos vender, sino malvender. Este exceso de producción es negativo para el sector.

## **¿El día a día en el campo también se ha complicado?**

Mucho. Desde que yo entré hasta ahora ha sido un cambio total. Ahora te ponen pegas por todo: por hacer un embalse, por allanar la tierra, por limpiar un arroyo...

## **Has estado muy ligado a la Comunidad desde su creación. ¿Por qué te implicaste tanto?**

Porque en mis terrenos tenía muy poca agua y supe que debía arrimar el hombro para conseguir más. Con la Comunidad hemos ganado en tranquilidad.

## **¿En Moguer os preocupáis por la falta de agua o es más un problema que afecta a otros municipios?**

A la mayoría nos preocupa. Los pozos ya no son una solución, sino un problema, entre otras cosas porque dan un agua de muy mala calidad y, además, cada vez la dan en menor cantidad.

## **¿Qué opinión te merece la Plataforma?**

Algo teníamos que hacer. Nos sentimos muy desilusionados con todos los obstáculos que no están poniendo para hacer realidad un proyecto que nos beneficia a todos. No entiendo cómo pueden negarnos algo que está hecho con el corazón, con buena fe, así que la única explicación que hay ahí debe ser política. Al menos en esta ocasión hemos sabido estar todos unidos.



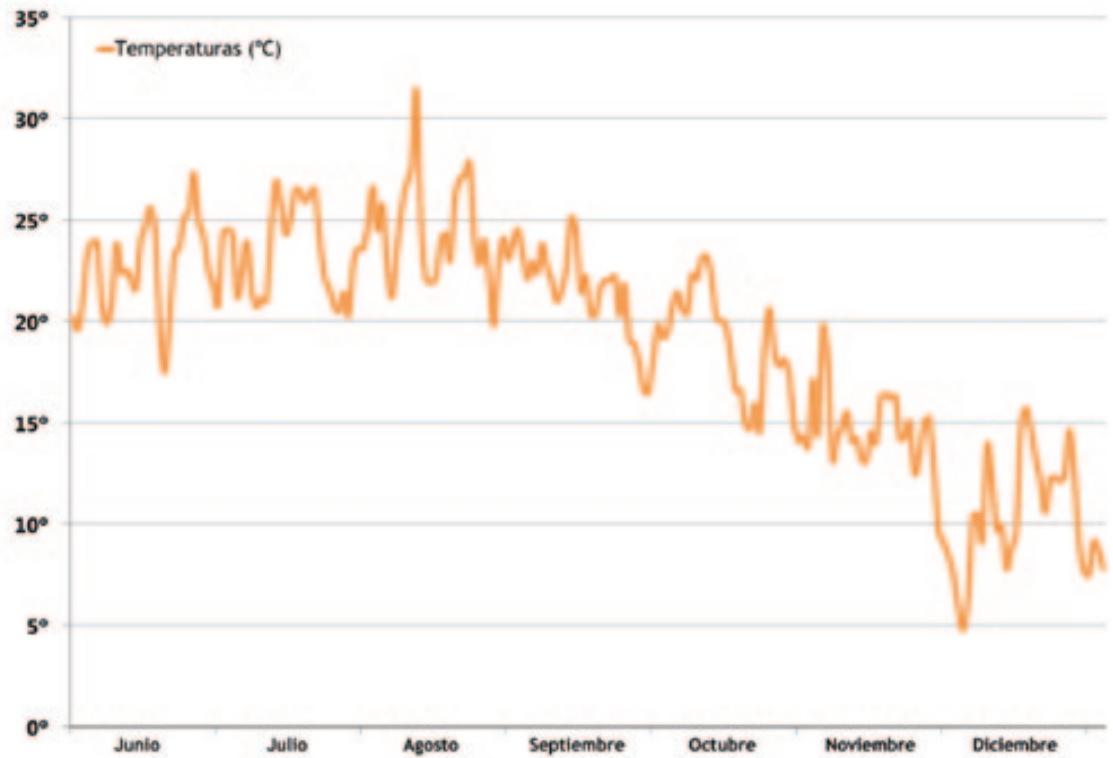
## **Ricardo Mora**

Comunero

**Este moguerense llegó al campo por pura casualidad. La empresa de maquinaria de carga para la que trabajaba tenía una deuda con él y le propusieron saldarla entregándole unas tierras. Él aceptó, y de pronto se vio inmerso en un mundo que desconocía por completo: la agricultura. Pese a las dificultades iniciales, Ricardo Mora supo adaptarse y actualmente admite que aquella fue una buena decisión. Eso sí, las máquinas de carga siguen siendo su pasión.**

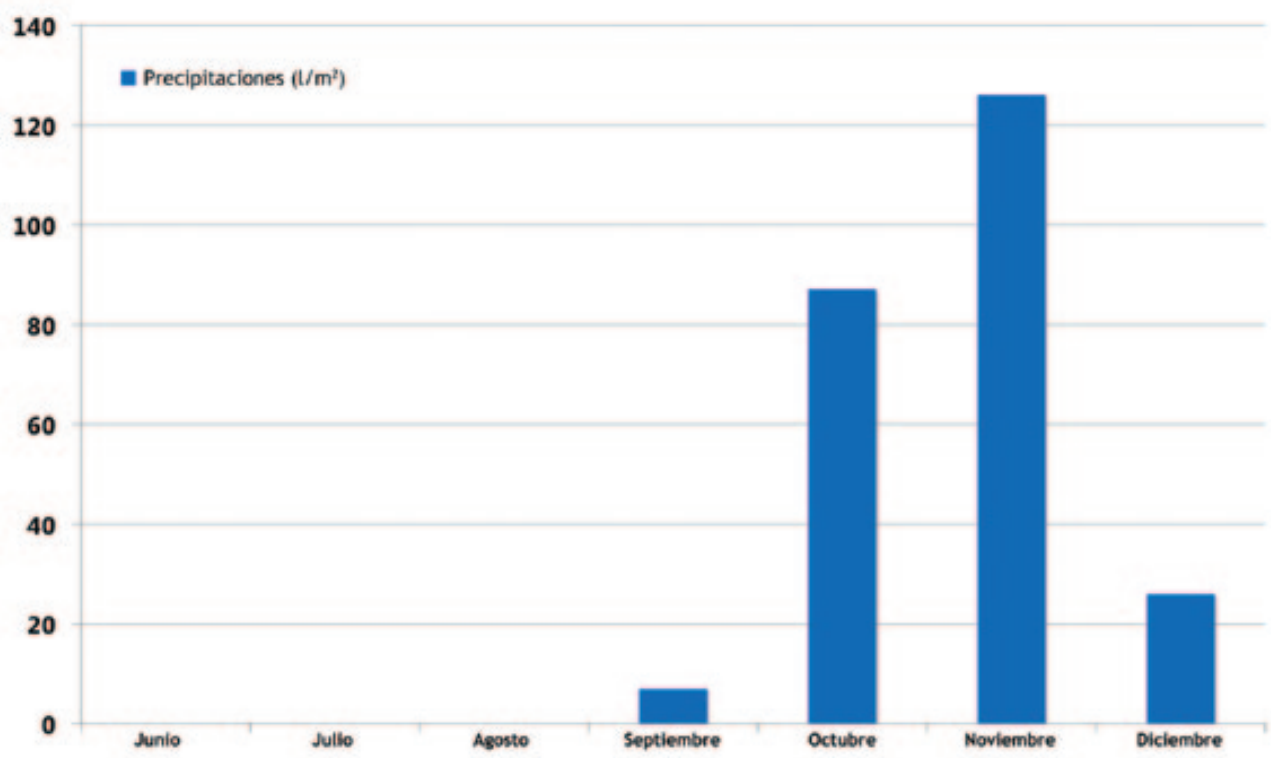


**Temperaturas medias. Junio - diciembre 2012.**



- Las temperaturas otoñales encajan dentro de la normalidad de la época.

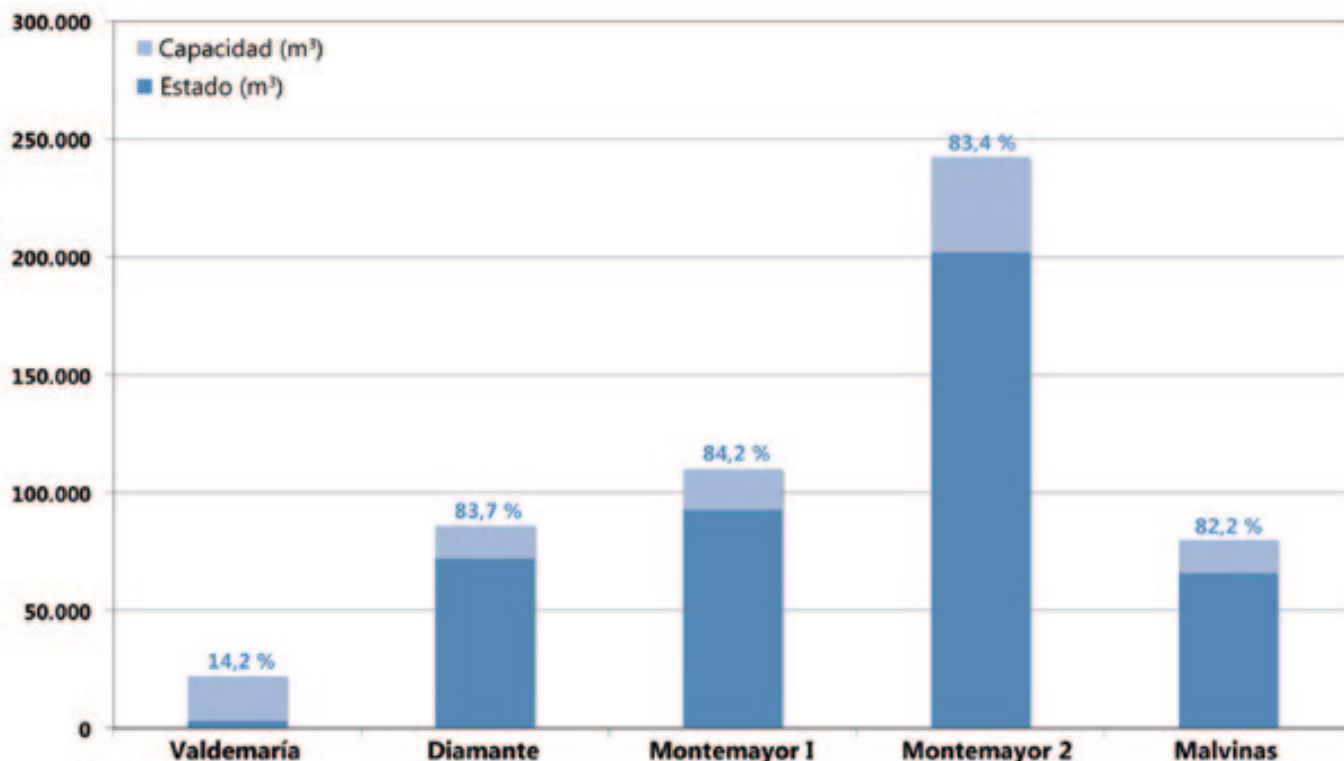
**Precipitaciones acumuladas. Junio - diciembre 2012.**



- Durante estos meses se han acumulado 246 l/m<sup>2</sup>, que supone el 60 % del total de la precipitación media anual en la provincia.

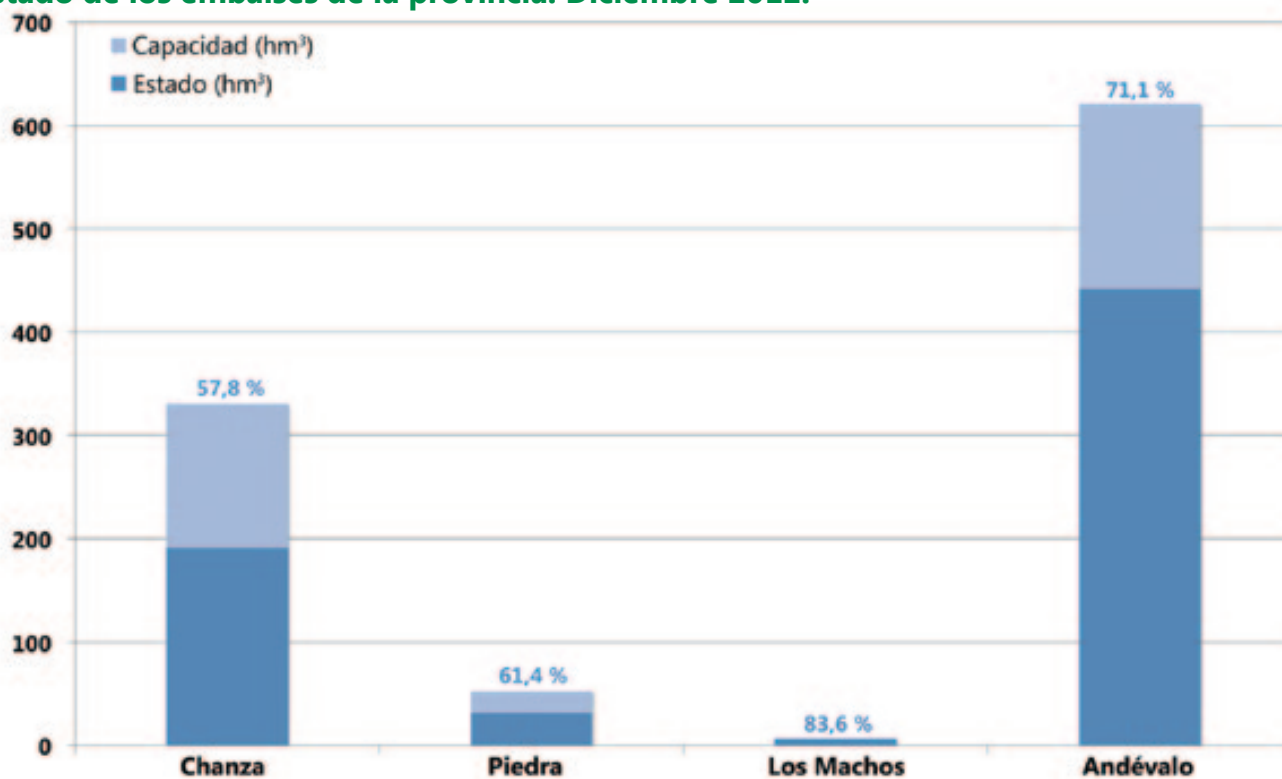


### Estado de las balsas de El Fresno. Diciembre 2012.



- El agua embalsada alcanza de media el 81 % de la capacidad total de la Comunidad.

### Estado de los embalses de la provincia. Diciembre 2012.



- En la actualidad los embalses de la provincia tienen acumulados 711,16 hm<sup>3</sup>, 12,65 hm<sup>3</sup> menos que el año anterior.

# EL FRESNO



Cdad. *de*  
Regantes

Polígono Industrial Los Arroyos  
C/ Robles, parcela 49-A 21800 Moguer (Huelva)  
Tlfno. 959 37 31 60  
[comunidad@reganteselfresno.com](mailto:comunidad@reganteselfresno.com)  
[www.reganteselfresno.com](http://www.reganteselfresno.com)

**Dep. Legal:** H-119-2008  
**Edita:** Comunidad de  
Regantes El Fresno  
**Imprime:** Creagrafer S.L.L.